



คู่มือ การดำเนินงาน ความปลอดภัยสถานศึกษา



กระทรวงศึกษาธิการ



คำนำ

คู่มือการดำเนินงานความปลอดภัยสถานศึกษา กระทรวงศึกษาธิการ เล่มนี้ กระทรวงศึกษาธิการ มอบหมายให้สำนักงานคณะกรรมการการศึกษาขั้นพื้นฐาน จัดทำขึ้นเพื่อเป็นแนวทาง ในการปฏิบัติงาน ด้านความปลอดภัยของสถานศึกษา โดยมีเป้าหมายให้นักเรียน นักศึกษา ครู และบุคลากรทางการศึกษา ได้รับการปกป้อง ค้ำครอง ดูแล ช่วยเหลือ เยียวยา มีความมั่นคง และปลอดภัย ซึ่งเป็นไปตามนโยบาย ความปลอดภัยกระทรวงศึกษาธิการ คู่มือการดำเนินงานความปลอดภัยสถานศึกษา กระทรวงศึกษาธิการ เล่มนี้ ประกอบด้วย ความสำคัญ และวัตถุประสงค์ของความปลอดภัยสถานศึกษา องค์ความรู้ด้าน ความปลอดภัย การเสริมสร้างความปลอดภัย การติดต่อสื่อสาร และการกำกับ ติดตามและประเมินผล สถานศึกษาปลอดภัย

กระทรวงศึกษาธิการหวังเป็นอย่างยิ่งว่า คู่มือเล่มนี้จะอำนวยความสะดวกในการปฏิบัติงาน ให้กับเจ้าหน้าที่และหน่วยงานที่เกี่ยวข้องได้เป็นอย่างดี ขอขอบคุณคณะทำงานจากสำนักงานคณะกรรมการ การศึกษาขั้นพื้นฐานทุกท่านที่ได้ร่วมกันจัดทำคู่มือการดำเนินงานความปลอดภัยสถานศึกษา กระทรวงศึกษาธิการ เล่มนี้จนสำเร็จลุล่วง

กระทรวงศึกษาธิการ

กันยายน ๒๕๖๔



สารบัญ

เรื่อง	หน้า
คำนำ	
สารบัญ	
ส่วนที่ ๑ บทนำ	๓
๑. ความสำคัญจำเป็นการดำเนินงานความปลอดภัยสถานศึกษา	๔
๒. วัตถุประสงค์	๕
๓. เป้าหมาย	๕
๔. ตัวชี้วัดความสำเร็จ	๕
ส่วนที่ ๒ องค์กรความรู้ด้านความปลอดภัย	๖
๑. นโยบายด้านความปลอดภัย	๗
๒. กฎหมายที่เกี่ยวข้อง	๘
๓. ความปลอดภัยรอบด้านในโรงเรียน	๑๕
ส่วนที่ ๓ การเสริมสร้างความปลอดภัยสถานศึกษา	๑๗
๑. การบริหารจัดการความปลอดภัยสถานศึกษา	๑๘
- โครงสร้างการบริหารจัดการความปลอดภัยสถานศึกษา	๑๘
- ขั้นตอนการดำเนินงานความปลอดภัยสถานศึกษา	๑๙
๒. ระบบความปลอดภัยสถานศึกษา	๑๙
- มาตรการความปลอดภัยของสถานศึกษา	๑๙
- ขอบข่ายความปลอดภัยของสถานศึกษา	๒๖
ส่วนที่ ๔ การติดต่อสื่อสาร	๓๙
๑. ช่องทางการติดต่อสื่อสาร	๔๐
๒. หน่วยงานที่เกี่ยวข้อง	๔๑
ส่วนที่ ๕ การกำกับ ติดตามและประเมินผล	๔๔
เอกสารอ้างอิง	๔๗
รายชื่อคณะทำงาน	๔๘



ส่วนที่ ๑

บทนำ





ส่วนที่ ๑

บทนำ

๑. ความสำคัญจำเป็นการดำเนินงานความปลอดภัยสถานศึกษา

ยุทธศาสตร์ชาติ ด้านที่ ๑ การจัดการศึกษาเพื่อความมั่นคงของสังคมและประเทศชาติ มีวัตถุประสงค์หลักในการเสริมสร้างความมั่นคงในชีวิตของคนทุกช่วงวัย จากภัยคุกคามในรูปแบบใหม่ อาทิ อาชญากรรม และความรุนแรงในรูปแบบต่าง ๆ ยาเสพติด ภัยพิบัติจากธรรมชาติ ภัยจากโรคอุบัติใหม่ และภัยจากไซเบอร์ เป็นต้น แผนการศึกษาแห่งชาติ (พ.ศ.๒๕๖๐ – ๒๕๗๙) จึงได้ตระหนักถึงการเปลี่ยนแปลงทางการศึกษาที่เกิดจากความก้าวหน้าทางวิทยาการและเทคโนโลยีของโลกยุคศตวรรษที่ ๒๑ เป็นพลวัตที่ก่อให้เกิดความท้าทายในด้านการเปลี่ยนแปลงของบริบทเศรษฐกิจและสังคมโลก อันเนื่องจากการปฏิวัติดิจิทัล (Digital Revolution) ประเทศเข้าสู่สังคมสูงวัยอย่างสมบูรณ์ในอนาคตอันใกล้ การติดต่อกับต่างประเทศที่มีรายได้ปานกลาง ทักษะคน ความเชื่อ ค่านิยม วัฒนธรรม และพฤติกรรมของประชากรที่ปรับเปลี่ยนไปตามกระแสโลกาภิวัตน์ เป็นผลให้เกิดการเร่งแก้ไขปัญหา ทั้งยังเกิดภัยคุกคามต่อความมั่นคงรูปแบบใหม่ที่ส่งผลกระทบต่อประชาชนและประเทศชาติมีความซับซ้อนและรุนแรงมากขึ้น ซึ่งภัยในแต่ละด้านล้วนมีความสำคัญต่อการพัฒนาประเทศ กอปรกับนโยบาย Quick Win ๗ วาระเร่งด่วน ข้อที่ ๑ ความปลอดภัยของผู้เรียน กระทรวงศึกษาธิการมองเห็นภัยที่เกิดแก่นักเรียน ครู และบุคลากรทางการศึกษา ที่เกิดขึ้นซ้ำและส่งผลกระทบต่อสภาพร่างกายและจิตใจในหลายปีที่ผ่านมา เช่น ภัยจากการคุกคามทางเพศ ภัยจากการกลั่นแกล้งรังแก (Bully) รวมถึงภัยที่เกิดจากโรคอุบัติใหม่ ได้แก่ การแพร่ระบาดของโรคติดเชื้อไวรัสโคโรนา ๒๐๑๙ (COVID - 19) เป็นผลให้เป็นอุปสรรคต่อการเรียนรู้ และสวัสดิภาพชีวิตของนักเรียน นักศึกษา ครู และบุคลากรทางการศึกษา

นโยบายของส่วนราชการ หน่วยงานทางการศึกษาทุกระดับทั้งในส่วนกลาง และส่วนภูมิภาค ต่างก็มุ่งเน้นความปลอดภัยในสถานศึกษา ส่งเสริมโอกาสทางการศึกษาที่มีคุณภาพอย่างเท่าเทียม และบริหารจัดการศึกษาอย่างมีประสิทธิภาพ โดยมุ่งเน้นพัฒนาระบบและกลไกในการดูแลความปลอดภัยให้แก่ นักเรียน นักศึกษา ครูและบุคลากรทางการศึกษา และสถานศึกษาจากภัยพิบัติ และภัยคุกคามทุกรูปแบบ รวมถึงการจัดสภาพแวดล้อมที่เอื้อต่อการมีสุขภาวะที่ดี สามารถปรับตัวต่อโรคอุบัติใหม่และอุบัติซ้ำ ส่งเสริมความปลอดภัยสร้างความมั่นใจให้สังคม เพื่อคุ้มครองความปลอดภัยให้แก่ นักเรียน นักศึกษา ครู และบุคลากรทางการศึกษาในสังกัดและในกำกับกระทรวงศึกษาธิการ เพื่อให้การป้องกัน ดูแล ช่วยเหลือ หรือเยียวยา และแก้ไขปัญหามีความเป็นเอกภาพ มีข้อมูลสารสนเทศที่เป็นระบบ สามารถแก้ไขปัญหา และบริหารจัดการความเสี่ยงได้อย่างยั่งยืนด้วยการบริหารจัดการตามมาตรฐาน ๓ ป ได้แก่ ป้องกัน ปลูกฝัง และปราบปราม ให้เกิดความปลอดภัยให้มากที่สุด และไม่ให้เกิดเหตุการณ์ซ้ำอีก เพื่อสร้างความมั่นใจและความเชื่อมั่นให้แก่ นักเรียน นักศึกษา ครูและบุคลากรทางการศึกษา ผู้ปกครอง และประชาชนทั่วไป ว่านักเรียน นักศึกษา จะได้เรียนรู้อย่างมีคุณภาพ และเกิดความปลอดภัยอย่างมั่นคงและยั่งยืน เพื่อให้แนวทางการปฏิบัติสอดคล้อง และเป็นระบบ กระทรวงศึกษาธิการจึงได้จัดทำคู่มือการดำเนินงานความปลอดภัยสถานศึกษา ให้ส่วนราชการ หน่วยงานทางการศึกษา และสถานศึกษา นำไปปรับใช้ในการสร้างความปลอดภัยให้แก่ นักเรียน นักศึกษา ตามบริบทของการจัดการศึกษา เพราะความปลอดภัยเป็นปัจจัยสำคัญที่ส่งผลโดยตรงต่อคุณภาพและการเรียนรู้ของนักเรียน นักศึกษา



๒. วัตถุประสงค์

- ๒.๑ เพื่อสร้างความรู้ความเข้าใจในการดำเนินงานความปลอดภัยสถานศึกษา
- ๒.๒ เพื่อสร้างระบบการดำเนินงานความปลอดภัยสถานศึกษา
- ๒.๓ เพื่อดำเนินงานความปลอดภัยสถานศึกษาอย่างมีประสิทธิภาพ

๓. เป้าหมาย

- ๓.๑ นักเรียน นักศึกษา ครูและบุคลากรทางการศึกษาได้รับความคุ้มครองดูแลให้มีความปลอดภัย
- ๓.๒ สถานศึกษามีแผนความปลอดภัยตามบริบทของสถานศึกษา
- ๓.๓ สถานศึกษามีการปฏิบัติที่เป็นเลิศ ในการเสริมสร้างความปลอดภัยสถานศึกษาเพื่อการพัฒนาอย่างยั่งยืน
- ๓.๔ สถานศึกษากับ หน่วยงานต้นสังกัด หน่วยงานที่เกี่ยวข้อง และภาคีเครือข่ายมีส่วนร่วมในการดำเนินงานด้านความปลอดภัยสถานศึกษา

๔. ตัวชี้วัดความสำเร็จ

- ๔.๑ นักเรียน นักศึกษา ครูและบุคลากรทางการศึกษาทุกคนได้รับความคุ้มครองดูแลให้มีความปลอดภัย
- ๔.๒ สถานศึกษาทุกแห่งมีแผนความปลอดภัยตามบริบทของสถานศึกษา
- ๔.๓ ร้อยละ ๘๐ ของสถานศึกษามีการปฏิบัติที่เป็นเลิศ ในการเสริมสร้างความปลอดภัยสถานศึกษาเพื่อการพัฒนาอย่างยั่งยืน
- ๔.๔ ร้อยละความร่วมมือระหว่างสถานศึกษากับหน่วยงานต้นสังกัด หน่วยงานที่เกี่ยวข้องและภาคีเครือข่ายมีส่วนร่วมในการดำเนินงานด้านความปลอดภัยสถานศึกษา



ส่วนที่ ๒

องค์ความรู้ด้านความปลอดภัย





ส่วนที่ ๒

องค์ความรู้ด้านความปลอดภัย

การศึกษามีความสำคัญต่อการพัฒนาประเทศ ในฐานะที่เป็นกระบวนการหนึ่งที่มีบทบาทโดยตรงต่อการพัฒนาทรัพยากรมนุษย์ให้มีคุณภาพสอดคล้องกับความต้องการและทิศทางของประเทศ การศึกษาจึงหมายถึงการพัฒนาบุคคลให้มีความเจริญงอกงามทุกด้าน ทั้งร่างกาย สติปัญญา อารมณ์ และสังคม การสร้างความปลอดภัยให้นักเรียนจึงเป็นสิ่งสำคัญ เพราะความปลอดภัยเป็นปัจจัยที่ส่งผลกระทบต่อคุณภาพการเรียนรู้ของนักเรียน การพัฒนาทรัพยากรบุคคลให้ประสบผลสำเร็จตามเป้าประสงค์ขึ้นอยู่กับความสุขและการมีชีวิตที่ปลอดภัยทั้งภายในและภายนอกสถานศึกษา สามารถป้องกันหรือได้รับการป้องกันตนเองจากปัจจัยเสี่ยงที่อาจเกิดขึ้นได้ มีความรู้ ความเข้าใจ จิตสำนึก และเจตคติที่ดี และมีทักษะในการป้องกันภัย สามารถหรือได้รับการแก้ไขปัญหา ช่วยเหลือ เยียวยา ฟื้นฟู และดำเนินการตามขั้นตอนของกฎหมาย ดังนั้น จึงเป็นภารกิจสำคัญที่กระทรวงศึกษาธิการ โดยสำนักงานคณะกรรมการการศึกษาขั้นพื้นฐาน ที่จะต้องมีนโยบายสถานศึกษาปลอดภัยให้เกิดขึ้น

โดยให้สอดคล้องกับนโยบายด้านความปลอดภัยของรัฐบาลและบูรณาการร่วมกับส่วนราชการและหน่วยงานที่เกี่ยวข้อง ดังนี้

๑. นโยบายด้านความปลอดภัย

แผนพัฒนาเศรษฐกิจและสังคมแห่งชาติ ฉบับที่ ๑๒ (พ.ศ. ๒๕๖๐ - ๒๕๖๔) ได้กำหนดแนวทางการบริหารจัดการเพื่อลดความเสี่ยงด้านภัยพิบัติเพื่อให้เกิดความเสียหายน้อยที่สุด และนำไปสู่การพัฒนาที่ยั่งยืน มีรายละเอียดดังนี้

๑. บูรณาการการลดความเสี่ยงจากภัยพิบัติเข้าสู่กระบวนการวางแผน ทั้งระดับชาติ ระดับชุมชน ท้องถิ่น และสาขาการผลิตต่าง ๆ พัฒนางองค์ความรู้ สนับสนุนการประเมินและจัดทำแผนที่ความเสี่ยงจากภัยพิบัติในพื้นที่และภาคการผลิตที่มีลำดับความสำคัญสูง

๒. เสริมสร้างขีดความสามารถในการเตรียมความพร้อมและการรับมือภัยพิบัติ สนับสนุนการจัดทำแผนรับมือภัยพิบัติในระดับพื้นที่ ส่งเสริมแนวทางการจัดการภัยพิบัติโดยมีชุมชนเป็นศูนย์กลาง ส่งเสริมภาคเอกชนในการจัดทำแผนบริหารความต่อเนื่องของธุรกิจ สร้างจิตสำนึกความปลอดภัยสาธารณะ ส่งเสริมบทบาทของภาคเอกชนและชุมชนท้องถิ่นในการร่วมกันดำเนินการป้องกันและลดความเสี่ยงจากภัยพิบัติ

๓. พัฒนาระบบการจัดการภัยพิบัติในภาวะฉุกเฉิน พัฒนาระบบการเตือนภัยให้มีความแม่นยำ น่าเชื่อถือ และมีประสิทธิภาพ ส่งเสริมกลไกการเข้าถึงข้อมูลข่าวสารผ่านเทคโนโลยีสมัยใหม่ พัฒนาระบบฐานข้อมูลให้เป็นมาตรฐานเดียวกัน และสามารถเชื่อมโยง แลกเปลี่ยนข้อมูลระหว่างหน่วยงานทั้งในและต่างประเทศได้ พัฒนากลไกบูรณาการความร่วมมือทุกภาคส่วนเพื่อเพิ่มศักยภาพการจัดการภัยพิบัติในภาวะฉุกเฉิน

๔. พัฒนาระบบการฟื้นฟูบูรณะหลังการเกิดภัย ให้สามารถตอบสนองต่อความต้องการของผู้ประสบภัยได้อย่างทั่วถึงและเป็นธรรม ยกยกระดับมาตรฐานการตรวจสอบความปลอดภัยภายหลังการเกิดภัยพิบัติ และปรับปรุงมาตรฐานความปลอดภัยของสิ่งก่อสร้างและโครงสร้างพื้นฐาน รวมถึงพัฒนามาตรฐานความปลอดภัยของโครงสร้าง



แผนการศึกษาแห่งชาติ พ.ศ. ๒๕๖๐ - ๒๕๗๙ ได้กำหนดยุทธศาสตร์ในการพัฒนาการศึกษาภายใต้ ๖ ยุทธศาสตร์หลักที่สอดคล้องกับยุทธศาสตร์ชาติ ๒๐ ปี (พ.ศ. ๒๕๖๑ - ๒๕๘๐) เพื่อให้แผนการศึกษาแห่งชาติบรรลุเป้าหมายตามจุดมุ่งหมาย วิสัยทัศน์ และแนวคิดการจัดการศึกษา โดยได้กำหนดในยุทธศาสตร์ที่ ๑ การจัดการศึกษาเพื่อความมั่นคงของสังคมและประเทศชาติ ปัจจุบันภัยคุกคามต่อความมั่นคงรูปแบบใหม่ที่ส่งผลกระทบต่อประชาชนและประเทศชาติมีความซับซ้อนและรุนแรงมากขึ้น อาทิ ความรุนแรงในรูปแบบต่าง ๆ ยาเสพติด ภัยพิบัติจากธรรมชาติ ภัยจากโรคอุบัติใหม่ ภัยจากไซเบอร์ เป็นต้น ความมั่นคงของชาติจึงมิได้ครอบคลุมเฉพาะมิติด้านการทหารหรืออำนาจอธิปไตยเท่านั้น แต่ยังครอบคลุมมิติต่าง ๆ ทั้งเศรษฐกิจ สังคม วิถีชีวิต วัฒนธรรม วิทยาศาสตร์และเทคโนโลยี ฯลฯ ซึ่งในแต่ละมิติล้วนมีความสำคัญต่อการพัฒนาประเทศ การป้องกันภัยคุกคามเหล่านี้จะต้องพิจารณาในมิติที่มีความเชื่อมโยงกัน และการดำเนินการเพื่อวางรากฐานและกลไกการสร้าง ความมั่นคงเพื่อป้องกันและป้องปรามภัยเหล่านี้ นั้นจะต้องเริ่มที่กระบวนการจัดการศึกษาของประเทศ การดูแลและป้องกันภัยคุกคามในรูปแบบใหม่ ไม่ว่าจะ เป็นอาชญากรรม ความรุนแรงในสังคมในรูปแบบต่าง ๆ ยาเสพติด ภัยพิบัติจากธรรมชาติ ภัยจากโรคอุบัติใหม่ ภัยจากไซเบอร์ เพื่อส่งเสริมให้เกิดความปลอดภัยและความมั่นคงในชีวิต ลดความเสี่ยงจากภัยคุกคามต่าง ๆ

ดังนั้น การจัดการศึกษาที่ครอบคลุมประเด็นหลักสำคัญที่มีผลด้านความมั่นคงแก่คนในชาติ จะส่งผลให้ทุกคนมีจิตสำนึก ความรู้ ความสามารถ ทักษะ ความคิด ทศนคติ ความเชื่อ ค่านิยม และพฤติกรรมที่เหมาะสม รู้เท่าทันการเปลี่ยนแปลงของสังคมและโลกศตวรรษที่ ๒๑ สามารถดำรงชีวิตอยู่ในสังคมได้อย่างสันติและสงบสุข อันจะส่งผลให้สังคมและประเทศเกิดความมั่นคง อารังรักษาอธิปไตย และผ่านพ้นจากภัยคุกคามต่าง ๆ ได้

๒. กฎหมายที่เกี่ยวข้อง

ความปลอดภัยสถานศึกษามีกฎหมาย ระเบียบ และนโยบายที่เกี่ยวข้อง ดังต่อไปนี้

๒.๑ พระราชบัญญัติคุ้มครองเด็ก พ.ศ. ๒๕๔๖

สาระสำคัญ

พระราชบัญญัติคุ้มครองเด็ก พ.ศ. ๒๕๔๖ ประกาศในราชกิจจานุเบกษา เล่ม ๑๒๐ ตอนที่ ๙๕ ก วันที่ ๒ ตุลาคม ๒๕๔๖ มีผลบังคับใช้เมื่อวันที่ ๓๐ มีนาคม ๒๕๔๗ สาระสำคัญของ พ.ร.บ. ฉบับนี้ เกี่ยวกับเรื่องสิทธิเสรีภาพของเด็กและเยาวชนที่ต้องได้รับความคุ้มครองจากรัฐโดยไม่เลือกปฏิบัติ และคำนึงถึงประโยชน์สูงสุดของเด็กเป็นสำคัญ

พ.ร.บ. ฉบับนี้ มีทั้งหมด ๙ หมวด ๘๘ มาตราด้วยกันแยกเป็น มาตรา ๑-๖ อธิบายความหมายเกี่ยวข้องกับ พ.ร.บ. ฉบับนี้

หมวด ๑	หมวด ๒	หมวด ๓	หมวด ๔
ว่าด้วยเรื่อง คณะกรรมการ คุ้มครองเด็ก (มาตรา ๗ - ๒๑)	ว่าด้วยเรื่องการ ปฏิบัติต่อเด็ก (มาตรา ๒๒ - ๓๑)	ว่าด้วยเรื่องการ สงเคราะห์เด็ก (มาตรา ๓๒ - ๓๙)	ว่าด้วยเรื่องการ คุ้มครอง สวัสดิภาพเด็ก (มาตรา ๔๐ - ๔๗)



๒.๒ ระเบียบ กฎหมาย ความผิดเกี่ยวกับเพศ และความผิดต่อเสรีภาพ

(๑) กฎหมายเกี่ยวกับการพรางผู้เยาว์

ตามประมวลกฎหมายอาญา มาตรา ๓๑๗ บัญญัติว่า ผู้ใดโดยปราศจากเหตุอันสมควรพรางเด็กอายุยังไม่เกินสิบห้าปีไปเสียจากบิดา มารดา ผู้ปกครอง หรือผู้ดูแล ต้องระวางโทษจำคุกตั้งแต่ ๓ ปี ถึง ๑๕ ปี และปรับ ตั้งแต่ ๖,๐๐๐ บาท ถึง ๓๐,๐๐๐ บาท ประมวลกฎหมายอาญา มาตรา ๓๑๘ บัญญัติว่า ผู้ใดพรางผู้เยาว์อายุกว่าสิบห้าปีแต่ยังไม่เกินสิบแปดปีไปเสียจากบิดา มารดา ผู้ปกครอง หรือผู้ดูแล โดยผู้เยาว์นั้นไม่เต็มใจไปด้วย ต้องระวางโทษจำคุกตั้งแต่ ๒ ปีถึง ๑๐ ปี และปรับตั้งแต่ ๔,๐๐๐ บาท ถึง ๒๐,๐๐๐ บาท ความผิดฐานพรางเด็กหรือพรางผู้เยาว์ เป็นการพาเด็กหรือผู้เยาว์ไป หรือแยกเด็กหรือผู้เยาว์ออกไปจากความปกครองดูแลของบิดา มารดา หรือผู้ปกครองของเด็กหรือผู้เยาว์ หากการพรางเด็กหรือผู้เยาว์ไปเพื่อการอนาจาร เช่น พาไปกอดจูบ ลูบคลำ ผู้นั้นจะต้องได้รับโทษหนักยิ่งขึ้น โดยเฉพาะหากมีการร่วมประเวณีหรือมีเพศสัมพันธ์ ผู้นั้นจะต้องถูกดำเนินคดีข้อหาข่มขืนกระทำชำเราอีกข้อหาหนึ่ง มีโทษหนักมาก แม้ผู้เยาว์นั้นจะยินยอมไปด้วย ผู้ที่พรางก็ต้องมีความผิดตามประมวลกฎหมายอาญา มาตรา ๓๑๙ ซึ่งบัญญัติว่า ผู้ใดพรางผู้เยาว์อายุเกินกว่าสิบห้าปีแต่ยังไม่เกินสิบแปดปีไปเสียจากบิดา มารดา ผู้ปกครอง หรือผู้ดูแล เพื่อหากำไร หรือเพื่อการอนาจาร โดยผู้เยาว์นั้นเต็มใจไปด้วย ต้องระวางโทษจำคุกตั้งแต่ ๒ ปี ถึง ๑๐ ปี และปรับตั้งแต่ ๔,๐๐๐ บาท ถึง ๒๐,๐๐๐ บาท เช่น แดงพบเด็กหญิงเขียว จึงชวนไปเที่ยวค้ำคืนที่พัทยา โดยไม่ได้ขออนุญาตจากบิดามารดาของเด็กหญิงเขียว แม้แดงจะไม่ได้ล่วงเกินเด็กหญิงเขียวก็ตาม ถือว่ามีความผิดฐานพรางเด็กไปเสียจากบิดามารดาโดยปราศจากเหตุอันสมควร หากแดงล่วงเกินทางเพศเด็กหญิงเขียว แแดงจะต้องได้รับโทษที่หนักขึ้น



“แดงพบเด็กหญิงเขียว จึงชวนไปเที่ยวค้างคืนที่พัทยา โดยไม่ได้ขออนุญาตจากบิดามารดาของเด็กหญิงเขียว แม่แดงจะไม่ได้ล่วงเกินเด็กหญิงเขียวก็ตาม ถือว่ามีความผิดฐานพรากเด็กไปเสียจากบิดามารดาโดยปราศจากเหตุอันสมควร หากแดงล่วงเกินทางเพศเด็กหญิงเขียว แแดงจะต้องได้รับโทษที่หนักขึ้น”

(๒) กฎหมายเกี่ยวกับการกระทำอนาจาร

ตามประมวลกฎหมายอาญามาตรา ๒๗๘ บัญญัติว่า ผู้ใดกระทำอนาจารแก่บุคคลอายุกว่าสิบห้าปี โดยขู่เชือดด้วยประการใด ๆ โดยใช้กำลังประทุษร้าย โดยบุคคลนั้นอยู่ในภาวะที่ไม่สามารถขัดขืนได้ หรือโดยทำให้บุคคลนั้นเข้าใจผิดว่าตนเป็นบุคคลอื่น ต้องระวางโทษจำคุกไม่เกิน ๑๐ ปี หรือปรับไม่เกิน ๒๐,๐๐๐ บาท หรือทั้งจำทั้งปรับ ตามประมวลกฎหมายอาญามาตรา ๒๗๙ บัญญัติว่า ผู้ใดกระทำอนาจารแก่เด็กอายุไม่เกินสิบห้าปี โดยเด็กนั้นจะยินยอมหรือไม่ก็ตาม ต้องระวางโทษจำคุกไม่เกิน ๑๐ ปี หรือปรับไม่เกิน ๒๐,๐๐๐ บาท หรือทั้งจำทั้งปรับ ความผิดฐานกระทำอนาจารเป็นการกระทำที่น่าอับอาย น่าบัดสี ลามก เช่น กอด จูบ ลูบคลำ หรือจับอวัยวะเพศหญิง หน้าอก รวมถึงการจับเนื้อต้องตัวหญิงก็ตาม ก็ถือว่าเป็นความผิดข้อหากระทำอนาจาร แม้ว่าเด็กที่ถูกกระทำจะยินยอมให้กระทำการดังกล่าวก็ยังคงมีความผิด หากเด็กนั้นอายุไม่เกินสิบห้าปี เช่น แแดงพาเด็กหญิงเขียว (อายุ ๑๔ ปี) ไปดูภาพยนตร์ โดยได้รับอนุญาตจากบิดามารดาของเด็กหญิงเขียว แต่แดงได้กอดจูบเด็กหญิงเขียวขณะดูภาพยนตร์ แม้เด็กหญิงเขียวจะยินยอมให้แดงกอดจูบก็ตาม ถือว่าแดงมีความผิดข้อหากระทำอนาจาร และหากเป็นกรณีที่แดงพาเด็กหญิงเขียวไปดูภาพยนตร์โดยไม่ได้รับอนุญาตจากบิดามารดาของเด็กหญิงเขียว แแดงมีความผิดฐานพรากเด็กไปเสียจากบิดามารดาโดยปราศจากเหตุอันสมควรอีกข้อหา



“แดงพาเด็กหญิงเขียว (อายุ ๑๔ ปี) ไปดูภาพยนตร์ โดยได้รับอนุญาตจากบิดามารดาของเด็กหญิงเขียว แต่แดงได้กอดจูบเด็กหญิงเขียวขณะดูภาพยนตร์ แม้เด็กหญิงเขียวจะยินยอมให้แดงกอดจูบก็ตาม ถือว่าแดงมีความผิดข้อหากระทำอนาจาร และหากเป็นกรณีที่แดงพาเด็กหญิงเขียวไปดูภาพยนตร์โดยไม่ได้รับอนุญาตจากบิดามารดาของเด็กหญิงเขียว แแดงมีความผิดฐานพรากเด็กไปเสียจากบิดามารดาโดยปราศจากเหตุอันสมควรอีกข้อหา”



(๓) กฎหมายเกี่ยวกับการข่มขืน กระทำชำเรา

ตามประมวลกฎหมายอาญา มาตรา ๒๗๖ บัญญัติว่า ผู้ใดข่มขืนกระทำชำเราหญิงอื่น ซึ่งมีใช้ภริยาของตน โดยขู่เชือดด้วยประการใด ๆ โดยใช้กำลังประทุษร้าย โดยหญิงอยู่ในภาวะที่ไม่สามารถขัดขืนได้ หรือโดยทำให้หญิงเข้าใจผิดว่าตนเป็นบุคคลอื่น ต้องระวางโทษจำคุกตั้งแต่ ๔ ปี ถึง ๒๐ ปี และปรับตั้งแต่ ๘,๐๐๐ บาท ถึง ๔๐,๐๐๐ บาท ความผิดฐานข่มขืนกระทำชำเราเป็นการบังคับใจ ฝืนใจหญิงอื่นที่มีใช้ภริยาของตน โดยหญิงนั้นไม่ยินยอม หรือใช้กำลังบังคับจนหญิงนั้นอยู่ในภาวะที่ไม่สามารถขัดขืนได้ จนผู้กระทำผิดล่วงเกินทางเพศ หรือมีเพศสัมพันธ์กับหญิงนั้น หากเป็นการข่มขืนกระทำชำเราเด็กหญิงอายุไม่เกินสิบห้าปี ซึ่งมีใช้ภริยาของตน โดยเด็กหญิงนั้นจะยินยอมหรือไม่ก็ตาม ผู้นั้นจะต้องได้รับโทษจำคุกตั้งแต่ ๔ ปี ถึง ๒๐ ปี และปรับตั้งแต่ ๘,๐๐๐ บาท ถึง ๔๐,๐๐๐ บาท เช่น นายหมึกได้ใช้กำลังฉุดนางสาวนุ่น อายุ ๒๒ ปี ในขณะที่นางสาวนุ่นกำลังกลับจากที่ทำงาน และนำนางสาวนุ่นไปกักขังไว้พร้อมทั้งข่มขืนกระทำชำเราเช่นนี้ นายหมึกมีความผิดข่มขืนกระทำชำเรา และกักขังหน่วงเหนี่ยวร่างกายผู้อื่น ต้องระวางโทษจำคุกตั้งแต่ ๔ ปี ถึง ๒๐ ปี และปรับตั้งแต่ ๘,๐๐๐ บาท ถึง ๔๐,๐๐๐ บาท และนายสินได้หลอกล่อเด็กหญิงพะยอมอายุ ๑๒ ปี ไปจากบ้านและลงมือกระทำชำเราเด็ก โดยเด็กมีความเต็มใจเช่นนี้ นายสินก็มีความผิดฐานข่มขืนกระทำชำเราเด็กหญิงไม่เกินสิบห้าปีซึ่งมีใช้ภริยาของตน โดยเด็กหญิงนั้นจะยินยอมหรือไม่ก็ตาม นายสินจะต้องได้รับโทษจำคุกตั้งแต่ ๔ ปี ถึง ๒๐ ปี และปรับตั้งแต่ ๘,๐๐๐ บาท ถึง ๔๐,๐๐๐ บาท



“นายสินได้หลอกล่อเด็กหญิงพะยอมอายุ ๑๒ ปี ไปจากบ้านและลงมือกระทำชำเราเด็ก โดยเด็กมีความเต็มใจเช่นนี้ นายสินก็มีความผิดฐานข่มขืนกระทำชำเราเด็กหญิงไม่เกินสิบห้าปีซึ่งมีใช้ภริยาของตน โดยเด็กหญิงนั้นจะยินยอมหรือไม่ก็ตาม นายสินจะต้องได้รับโทษจำคุกตั้งแต่ ๔ ปี ถึง ๒๐ ปี และปรับตั้งแต่ ๘,๐๐๐ บาท ถึง ๔๐,๐๐๐ บาท”





๒.๓ ระเบียบ กฎหมายความผิดเกี่ยวกับยาเสพติดให้โทษ

ยาเสพติดให้โทษ หมายถึง สารเคมี หรือวัตถุพิษ ชนิดใดชนิดหนึ่ง ซึ่งเมื่อเสพเข้าสู่ร่างกาย ไม่ว่าจะโดยรับประทาน ดม สูบฉีด หรือด้วยประการใดๆ แล้วทำให้เกิดผลต่อร่างกายและจิตใจในลักษณะสำคัญ เช่น ต้องเพิ่มขนาดการเสพขึ้น เป็นลำดับ มีอาการถอนยาเมื่อขาดยา มีความต้องการเสพทั้งร่างกายและจิตใจอย่างรุนแรงอยู่ตลอดเวลา และสุขภาพโดยทั่วไปจะทรุดโทรมลง

เสพ หมายถึง การรับยาเสพติดให้โทษเข้าสู่ร่างกาย ไม่ว่าจะด้วยวิธีใดๆ ยาเสพติดให้โทษ แบ่งออกเป็น ๕ ประเภท คือ



ประเภท ๑ ยาเสพติดให้โทษชนิดร้ายแรง เช่น เฮโรอีน



ประเภท ๒ ยาเสพติดให้โทษทั่วไป เช่น มอร์ฟีน โคคาอีน ฝิ่นยา



ประเภท ๓ ยาเสพติดให้โทษที่มีลักษณะเป็นตำรับยา และมียาเสพติดให้โทษในประเภท ๒ ผสมอยู่ด้วย



ประเภท ๔ สารเคมีที่ใช้ในการผลิตยาเสพติดให้โทษประเภท ๑ หรือประเภท ๒ เช่น อาเซติกแอนด์ไฮโดร



ประเภท ๕ ยาเสพติดให้โทษที่มีได้เข้าอยู่ในประเภท ๑ ถึงประเภท ๔ เช่น กัญชา ฝิ่น กระต่อม



(๑) ความผิดเกี่ยวกับเสพยาเสพติดให้โทษ

- เสพกัญชา



ตามพระราชบัญญัติยาเสพติดให้โทษ พ.ศ. ๒๕๒๒ มาตรา ๙๒ บัญญัติว่า ผู้ใดเสพยาเสพติดให้โทษประเภท ๕ ต้องระวางโทษจำคุกไม่เกิน ๑ ปี หรือปรับไม่เกิน ๒๐,๐๐๐ บาท หรือทั้งจำทั้งปรับ ดังนั้น ผู้ใดเสพกัญชาไม่ว่าด้วยวิธีการใด ๆ เช่น เอากัญชาผสมบุหรี่แล้วสูบ หรือเสพกัญชาโดยใช้บ้องกัญชา ถือว่าผู้นั้นมีความผิดฐานเสพยาเสพติดให้โทษประเภท ๕ ซึ่งมีโทษจำคุกไม่เกิน ๑ ปี หรือปรับไม่เกิน ๒๐,๐๐๐ บาท

- เสพยาบ้าหรือเฮโรอีน



ตามพระราชบัญญัติยาเสพติดให้โทษ พ.ศ. ๒๕๒๒ มาตรา ๙๑ บัญญัติว่า ผู้ใดเสพยาเสพติดให้โทษประเภท ๑ ต้องระวางโทษจำคุกตั้งแต่ ๖ เดือน ถึง ๓ ปี หรือปรับตั้งแต่ ๑๐,๐๐๐ บาท ถึง ๖๐,๐๐๐ บาท หรือทั้งจำทั้งปรับ ดังนั้นผู้ใดเสพยาเสพติดให้โทษประเภท ๑ เช่น ยาบ้า เฮโรอีน ไม่ว่าจะโดยวิธีการสูดดมจากการรมควัน หรือฉีดเฮโรอีนเข้าเส้นเลือด สูดดมเข้าทางจมูก ถือว่าผู้นั้นมีความผิดฐานเสพยาเสพติดให้โทษประเภท ๑ ซึ่งมีโทษจำคุกหนักกว่ากัญชา

- เสพสารระเหย



สารระเหย หมายความว่า สารเคมี หรือผลิตภัณฑ์ที่รัฐมนตรีประกาศว่าเป็นสารระเหย เช่น กาวต่าง ๆ ผู้ติดสารระเหย หมายความว่า ผู้ซึ่งต้องใช้สารระเหยบำบัดความต้องการของร่างกายและจิตใจเป็นประจำ ความผิดฐานเสพสารระเหยนั้น ตามพระราชกำหนดป้องกันการใช้สารระเหย พ.ศ. ๒๕๓๓ มาตรา ๑๗ บัญญัติว่า “ห้ามมิให้ผู้ใดใช้สารระเหยบำบัดความต้องการของร่างกายหรือจิตใจ ไม่ว่าจะโดยวิธีการสูดดม หรือวิธีอื่นใด หากผู้ใดฝ่าฝืน มีโทษจำคุกไม่เกิน ๒ ปี หรือปรับไม่เกิน ๒๐,๐๐๐ บาท หรือทั้งจำทั้งปรับ”



(๒) ความผิดเกี่ยวกับครอบครองยาเสพติดให้โทษ

ความผิดฐานครอบครองยาบ้าหรือเฮโรอีนตาม พ.ร.บ. ยาเสพติดให้โทษ พ.ศ. ๒๕๒๒ มาตรา ๑๕ บัญญัติว่า ห้ามมิให้ผู้ใดผลิต นำเข้า ส่งออก จำหน่าย หรือมีไว้ในครอบครองซึ่งยาเสพติดให้โทษในประเภท ๑ ซึ่งมาตรา ๖๗ บัญญัติว่า ผู้ใดมีไว้ในครอบครองซึ่งยาเสพติดให้โทษในประเภท ๑ โดยไม่ได้รับอนุญาต ต้องระวางโทษจำคุกตั้งแต่ ๑ ปี ถึง ๑๐ ปี หรือปรับตั้งแต่ ๒๐,๐๐๐ บาท ถึง ๒๐๐,๐๐๐ บาท หรือทั้งจำทั้งปรับ หากผู้ใดครอบครองยาเสพติดให้โทษในประเภท ๑ ประเภทยาบ้า เกิน ๑๕ เม็ด กฎหมายสันนิษฐานไว้ก่อนว่าผู้นั้นได้ครอบครองยาเสพติดให้โทษในประเภท ๑ ไว้เพื่อจำหน่าย ซึ่งมีอัตราโทษจำคุกตั้งแต่ ๔ ปี ถึงตลอดชีวิต



“ผู้ใดมีไว้ในครอบครองซึ่งยาเสพติดให้โทษในประเภท ๑ โดยไม่ได้รับอนุญาต ต้องระวางโทษจำคุกตั้งแต่ ๑ ปี ถึง ๑๐ ปี หรือปรับตั้งแต่ ๒๐,๐๐๐ บาท ถึง ๒๐๐,๐๐๐ บาท หรือทั้งจำทั้งปรับ”

๒.๔ ระเบียบ กฎหมายความผิดเกี่ยวกับการจราจรทางบก และการใช้รถ

ผู้ขับขี่รถยนต์หรือรถจักรยานยนต์จะต้องได้รับอนุญาตจากเจ้าหน้าที่นายทะเบียนเสียก่อน โดยกล่าวคือ ต้องมีใบอนุญาตขับรถ หรือใบอนุญาตขับขี่รถจักรยานยนต์ ซึ่งออกให้โดยนายทะเบียน มิฉะนั้นจะมีความผิดตามพระราชบัญญัติรถยนต์ พ.ศ.๒๕๒๒ มาตรา ๔๒ ซึ่งบัญญัติว่า ผู้ขับรถต้องได้รับใบอนุญาตขับรถ และต้องมีใบอนุญาตขับรถ และสำเนาภาพถ่ายใบคู่มือจดทะเบียนรถในขณะขับรถ และมาตรา ๓๔ บัญญัติว่า ผู้ใดขับรถโดยไม่ได้รับใบอนุญาตขับรถต้องระวางโทษจำคุกไม่เกิน ๑ เดือน หรือปรับไม่เกิน ๑,๐๐๐ บาท หรือทั้งจำทั้งปรับ นอกจากนี้ ขณะขับรถหรือขับขี่รถจักรยานยนต์ สภาพร่างกายของผู้ขับขี่จะต้องปกติ สมบูรณ์ ไม่มีอาการห่อนความสามารถในการขับขี่ หรืออาการเมาสุรา หรือของเมาอย่างอื่น มิฉะนั้นผู้ขับขี่จะต้องมีความผิดตาม พ.ร.บ.จราจรทางบก พ.ศ. ๒๕๒๒ มาตรา ๑๖๐ วรรคสาม ซึ่งมีโทษจำคุกไม่เกิน ๓ เดือน หรือปรับตั้งแต่ ๒,๐๐๐ บาท ถึง ๑๐,๐๐๐ บาท หรือทั้งจำทั้งปรับ



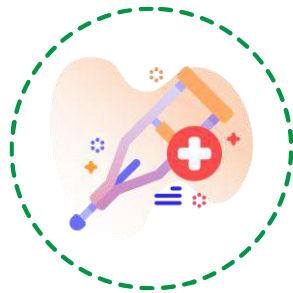


๓. ความปลอดภัยรอบด้านในโรงเรียน

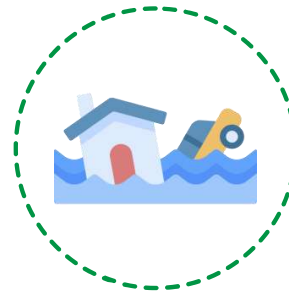
ความเข้าใจเกี่ยวกับกรอบความปลอดภัยรอบด้านในโรงเรียน (Comprehensive School Safety Framework : CSSF) ได้ปรากฏอยู่ในกรอบการดำเนินงานระดับโลก ทั้งที่เป็นกรอบความคิดริเริ่ม และข้อตกลงหลายฉบับ CSSF ตั้งอยู่ใจกลางของกรอบการดำเนินงานที่ทับซ้อนกันหลายด้าน ได้แก่ เป้าหมาย การพัฒนาที่ยั่งยืน (Sustainable Development Goals: SDGs) อนุสัญญาว่าด้วยสิทธิคนพิการ (Convention on the Rights of Persons with Disabilities: CRPD) การลดความเสี่ยงจากภัยพิบัติ (Disaster Risk Reduction : DRR) และ Sendai Framework for DRR โดยมีหลักการสำคัญ คือ การศึกษาเป็นสิทธิขั้นพื้นฐานของเด็ก ซึ่งช่วยให้ประชาคมโลกเกิดความชัดเจนถึงภัยคุกคามจากภัยธรรมชาติ ความขัดแย้ง ความรุนแรง และการพลัดถิ่น

เป้าหมายของความปลอดภัยรอบด้านในโรงเรียน

- เพื่อคุ้มครองนักเรียนและบุคลากรด้านการศึกษามาจากการเสียชีวิต การบาดเจ็บ และอันตรายในโรงเรียน
- เพื่อให้โรงเรียนวางแผนจัดการศึกษาต่อเนื่องแม้ในระหว่างที่เกิดภัยพิบัติ
- เพื่อป้องกันการลงทุนในภาคการศึกษา
- เพื่อสร้างความเข้มแข็งในการลดความเสี่ยงและการฟื้นตัวของภาคการศึกษา



เพื่อคุ้มครองนักเรียนและบุคลากรด้านการศึกษามาจากการเสียชีวิต การบาดเจ็บ และอันตรายในโรงเรียน



เพื่อให้โรงเรียนวางแผนจัดการศึกษาต่อเนื่องแม้ในระหว่างที่เกิดภัยพิบัติ



เพื่อป้องกันการลงทุนในภาคการศึกษา



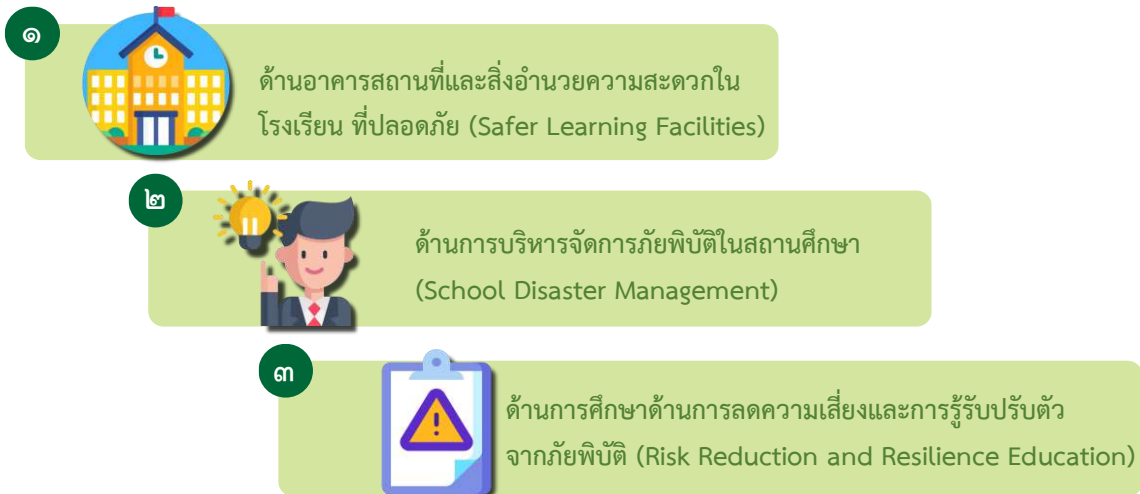
เพื่อสร้างความเข้มแข็งในการลดความเสี่ยงและการฟื้นตัวของภาคการศึกษา



สามเสาหลักของความปลอดภัยรอบด้านในโรงเรียน

ความปลอดภัยรอบด้านในโรงเรียน ซึ่งอยู่ภายใต้นโยบายและการปฏิบัติด้านการศึกษามีความสอดคล้องกับการบริหารจัดการภัยพิบัติ ในระดับสากล ระดับประเทศ ภูมิภาค จังหวัด และระดับพื้นที่ รวมทั้งในโรงเรียน

กรอบแนวคิดความปลอดภัยรอบด้านในโรงเรียน ประกอบด้วยสามเสาหลัก (Three Pillars) ได้แก่



รากฐานของการวางแผนสำหรับความปลอดภัยรอบด้านในโรงเรียนคือการจัดทำประเมินความเสี่ยงแบบภัยหลายชนิด การวางแผนนี้ควรเป็นส่วนหนึ่งของระบบข้อมูลการจัดการการศึกษาในระดับประเทศ ระดับภูมิภาค และระดับพื้นที่ ข้อมูลเรื่องความเสี่ยงจากภัยพิบัติเป็นส่วนหนึ่งของการวิเคราะห์นโยบายของภาคการศึกษาและการจัดการในภาพรวม ซึ่งจะให้ข้อมูลเชิงประจักษ์และหลักฐานที่สำคัญสำหรับการวางแผนและการดำเนินงาน

ความปลอดภัยรอบด้านในโรงเรียนและความสอดคล้องกับเป้าหมายการพัฒนาที่ยั่งยืน (Sustainable Development Goals) พ.ศ. ๒๕๕๘ - ๒๕๗๓ และกรอบการดำเนินงานเซนไดเพื่อลดความเสี่ยงจากภัยพิบัติ พ.ศ. ๒๕๕๘ - ๒๕๗๓ ผลสัมฤทธิ์ของการบูรณาการความปลอดภัยรอบด้านในโรงเรียนเข้าไปในกรอบการพัฒนาที่ยั่งยืนและนโยบายและการลดความเสี่ยงภัยพิบัติเรื่องการลดความเสี่ยงได้แก่

- ๑) ปรับปรุงการเข้าถึงการศึกษาของเด็กอย่างเท่าเทียม ไม่เลือกปฏิบัติ และปลอดภัย
- ๒) พัฒนาและสร้างความเข้มแข็งให้แก่สถาบัน กลไกและเครือข่ายประสานงาน รวมทั้งศักยภาพระดับประเทศ ในการสร้างความสามารถในการรู้รับปรับตัวและฟื้นคืนกลับ (Resilience) จากภัยและอันตรายที่อาจเกิดขึ้นแก่ภาคการศึกษา ทั้งในระดับนานาชาติ ระดับชาติ ระดับภูมิภาค และระดับท้องถิ่น
- ๓) บูรณาการแนวทางการลดความเสี่ยงเข้าไปในการดำเนินงานเกี่ยวกับการเตรียมพร้อมรับภัยฉุกเฉิน การตอบสนองและการฟื้นฟูจากภัยพิบัติในภาคการศึกษา
- ๔) ติดตามและประเมินผลความก้าวหน้าของการดำเนินงานด้านการลดความเสี่ยงภัยพิบัติและความขัดแย้ง
- ๕) เพิ่มจำนวนและความสามารถในการเข้าถึงข้อมูลหลักฐานที่เกี่ยวกับภัย เช่น ข้อมูลเกี่ยวกับระบบเตือนภัยล่วงหน้าสำหรับภัยหลายชนิด (multi-hazard early warning system) และข้อมูลเกี่ยวกับความเสี่ยงภัยพิบัติ



ส่วนที่ ๓

การเสริมสร้างความปลอดภัย ในสถานศึกษา





ส่วนที่ ๓

การเสริมสร้างความปลอดภัยสถานศึกษา

ความปลอดภัยในสถานศึกษาเป็นภารกิจสำคัญ ที่ผู้บริหารสถานศึกษา ต้องให้ความสำคัญที่ต้องมีการบริหารจัดการอย่างเป็นระบบ ส่งเสริมสร้างความปลอดภัยสถานศึกษา เพื่อให้นักเรียน นักศึกษา ครู และบุคลากรทางการศึกษาปลอดภัย

๑. การบริหารจัดการความปลอดภัยสถานศึกษา

เพื่อให้การบริหารจัดการความปลอดภัยสถานศึกษา เกิดความปลอดภัยต่อนักเรียน นักศึกษา ครู และบุคลากรทางการศึกษา และบริหารจัดการได้อย่างมีประสิทธิภาพ สถานศึกษาสามารถดำเนินการจัดโครงสร้างการบริหารจัดการความปลอดภัยสถานศึกษาและกำหนดขั้นตอนการดำเนินงานความปลอดภัยสถานศึกษาได้ดังนี้

๑.๑ โครงสร้างการบริหารจัดการความปลอดภัยสถานศึกษา





๑.๒ ขั้นตอนการดำเนินงานความปลอดภัยสถานศึกษา

การดำเนินงานความปลอดภัยของสถานศึกษา มีขั้นตอนดังนี้

- ๑) การประเมินสภาพความเสี่ยงด้านความปลอดภัยและจัดลำดับความเสี่ยง
- ๒) การจัดทำแผนดำเนินการความปลอดภัย
- ๓) การดำเนินการตามมาตรการ
- ๔) การดำเนินการตามขอบข่ายความปลอดภัย
- ๕) การกำกับ ติดตาม และประเมินผล

๒. ระบบความปลอดภัยสถานศึกษา

เพื่อให้เกิดระบบความปลอดภัยสถานศึกษา สถานศึกษาต้องปฏิบัติตามมาตรการความปลอดภัยของสถานศึกษา และแนวปฏิบัติตามขอบข่ายความปลอดภัยของสถานศึกษา ดังนี้

๒.๑ มาตรการความปลอดภัยของสถานศึกษา

มาตรการความปลอดภัยของสถานศึกษามุ่งเน้นให้เกิดความปลอดภัยต่อนักเรียน นักศึกษา ครู และบุคลากรทางการศึกษาอย่างยั่งยืน โดยเน้นมาตรการที่เข้มงวดในมาตรการ ๓ ป ดังนี้

๒.๒.๑ การป้องกัน หมายถึง การดำเนินการเพื่อไม่ให้เกิดปัญหา อุบัติเหตุ หรือความไม่ปลอดภัย ต่อนักเรียน ครู และบุคลากรทางการศึกษา โดยการสร้างมาตรการป้องกันจากปัจจัยเสี่ยงที่อาจเกิดขึ้นทั้งในและนอกสถานศึกษา ดังนี้

- ๑) การประเมินปัจจัยเสี่ยงของสถานศึกษา
- ๒) การกำหนดพื้นที่ความปลอดภัย
- ๓) การจัดทำแผนความปลอดภัยสถานศึกษา
- ๔) การจัดสภาพแวดล้อมและบรรยากาศของสถานศึกษา
- ๕) การจัดโครงสร้างบริหารจัดการความปลอดภัยสถานศึกษา
- ๖) การจัดโครงสร้างข้อมูลสารสนเทศความปลอดภัยสถานศึกษา
- ๗) การสร้างการมีส่วนร่วมของสถานศึกษาและภาคีเครือข่าย
- ๘) การจัดระบบช่องทางการสื่อสารด้านความปลอดภัยสถานศึกษา
- ๙) การจัดระบบคัดกรองและดูแลช่วยเหลือนักเรียน
- ๑๐) การประเมินนักเรียนรายบุคคล ด้านร่างกาย จิตใจ สังคม สติปัญญา และความต้องการช่วยเหลือ

๒.๒.๒ การปลูกฝัง หมายถึง การดำเนินการเกี่ยวกับการเสริมสร้างความรู้ ความเข้าใจ จิตสำนึก และเจตคติที่ดี และการสร้างเสริมประสบการณ์เพื่อให้เกิดทักษะในการป้องกันภัยให้แก่ นักเรียน ครู และบุคลากรทางการศึกษา ดังนี้

- ๑) การสร้างจิตสำนึก ความตระหนัก การรับรู้ และความเข้าใจด้านความปลอดภัยให้กับตนเองและผู้อื่น
- ๒) การจัดกิจกรรมสร้างความรู้ความเข้าใจ และพัฒนาองค์ความรู้เกี่ยวกับความปลอดภัยให้แก่ นักเรียน ครู บุคลากรทางการศึกษา และผู้ปกครอง
- ๓) การจัดกิจกรรมเสริมสร้างทักษะ ประสบการณ์ และสมรรถนะด้านความปลอดภัยให้แก่ นักเรียน



๒.๒.๓ การปราบปราม หมายถึง การดำเนินการจัดการแก้ไขปัญหา การช่วยเหลือ เยียวยา ฟ้นฟู และดำเนินการตามขั้นตอนของกฎหมาย ได้แก่

- ๑) การจัดการแก้ไขปัญหาความไม่ปลอดภัยในสถานศึกษา
- ๒) การช่วยเหลือ เยียวยา ฟ้นฟู จิตใจบุคคลผู้ประสบเหตุความไม่ปลอดภัย
- ๓) การดำเนินการตามขั้นตอนของกฎหมายที่เกี่ยวข้อง

มาตรการ ๓ ป

การป้องกัน หมายถึง การดำเนินการเพื่อไม่ให้เกิดปัญหา อุบัติเหตุ หรือความไม่ปลอดภัย ต่อนักเรียน ครู และบุคลากรทางการศึกษา โดยการสร้างมาตรการป้องกัน จากปัจจัยเสี่ยงที่อาจเกิดขึ้นทั้งในและนอกสถานศึกษา



การปลูกฝัง หมายถึง การดำเนินการเกี่ยวกับการเสริมสร้าง ความรู้ ความเข้าใจ จิตสำนึก และเจตคติที่ดี และการสร้าง เสริมประสบการณ์เพื่อให้เกิดทักษะในการป้องกันภัยให้แก่ นักเรียน ครู และบุคลากรทางการศึกษา



การปราบปราม หมายถึง การดำเนินการจัดการแก้ไข ปัญหา การช่วยเหลือ เยียวยา ฟ้นฟู และดำเนินการตาม ขั้นตอนของกฎหมาย





การดำเนินการตามมาตรการความปลอดภัยสถานศึกษา ตามหลัก 3 ป ได้แก่ การป้องกัน ปลุกฝัง และปราบปราม โดยมีรายละเอียดแนวทางการปฏิบัติและตัวชี้วัดดังนี้

๑. การป้องกัน

ตาราง ๑ การดำเนินการตามมาตรการการป้องกันเพื่อให้เกิดความปลอดภัยในสถานศึกษา

การป้องกัน	แนวทางการปฏิบัติ	ตัวชี้วัด
๑) การกำหนดพื้นที่ความปลอดภัย	๑.๑ ประชุม ชี้แจง วางแผน การดำเนินงานด้านความปลอดภัยสถานศึกษาร่วมกับ บุคลากร ภาควิชาเครือข่าย และหน่วยงาน องค์กร ผู้มีส่วนเกี่ยวข้อง ๑.๒ กำหนดพื้นที่ควบคุมความปลอดภัย รวมถึงป้าย สัญลักษณ์ และอุปกรณ์ควบคุมความปลอดภัยส่วน บุคคล ๑.๓ จัดทำป้ายสัญลักษณ์แสดง ความเสี่ยงในพื้นที่ที่มีความเสี่ยง ๑.๔ จัดทำระบบข้อมูลสารสนเทศด้านความปลอดภัย ของสถานศึกษา	- สถานศึกษาทุกแห่ง มีการกำหนดพื้นที่ การควบคุมความ ปลอดภัย ป้าย สัญลักษณ์ และ อุปกรณ์ควบคุมความ ปลอดภัย ส่วนบุคคล
๒) การจัดทำแผนความปลอดภัยสถานศึกษา	๒.๑ แต่งตั้งคณะกรรมการความปลอดภัยสถานศึกษา โดยการมีส่วนร่วมจากภาควิชาเครือข่ายและผู้มีส่วน เกี่ยวข้อง ๒.๒ เสนอแผนความปลอดภัยของสถานศึกษาต่อ คณะกรรมการสถานศึกษาขั้นพื้นฐาน ๒.๓ กำหนดระยะเวลาการดำเนินงานและ ผู้รับผิดชอบงาน ๒.๔ กำหนดนโยบายความปลอดภัยของสถานศึกษา ๒.๕ เผยแพร่ ประชาสัมพันธ์นโยบายและแผนความ ปลอดภัยสถานศึกษา	- สถานศึกษาทุกแห่ง มีแผนความปลอดภัย สถานศึกษาที่ ครอบคลุมทุกมิติ
๓) การจัดสภาพแวดล้อมและบรรยากาศของสถานศึกษา	๓.๑ จัดสภาพแวดล้อมทางกายภาพ ภูมิทัศน์ ห้องเรียน ห้องปฏิบัติการ ห้องน้ำ ห้องพิเศษ และห้อง อื่นๆ ให้มีความปลอดภัย ๓.๒ จัดทำแหล่งเรียนรู้เพื่อเสริมสร้างความปลอดภัย ในสถานศึกษาที่หลากหลาย	- สถานศึกษาทุกแห่ง จัดสภาพแวดล้อม และบรรยากาศที่มี ความปลอดภัยต่อ นักเรียน นักศึกษา ครู และบุคลากร ทางการศึกษา



การป้องกัน	แนวทางการปฏิบัติ	ตัวชี้วัด
๔) การจัดโครงสร้างบริหารจัดการความปลอดภัยสถานศึกษา	๔.๑ สํารวจและประเมินสภาพความเสี่ยงด้านความปลอดภัยสถานศึกษา ๔.๒ สถานศึกษาจัดทำโครงสร้างบริหารจัดการความปลอดภัยสถานศึกษา ๔.๓ กำหนดบทบาทหน้าที่ ภาระงานของคณะกรรมการ ๔.๔ จัดทำปฏิทินการปฏิบัติงานของคณะกรรมการความปลอดภัยสถานศึกษา ๔.๕ ประสานความร่วมมือของคณะกรรมการ ภาคีเครือข่าย และหน่วยงานต้นสังกัด	- สถานศึกษาทุกแห่งจัดระบบโครงสร้างในการบริหารจัดการความปลอดภัยสถานศึกษา
๕) การจัดทำข้อมูลสารสนเทศความปลอดภัยสถานศึกษา	๕.๑ แต่งตั้งคณะทำงานเพื่อจัดทำระบบข้อมูลสารสนเทศความปลอดภัยของสถานศึกษา ๕.๒ จัดหาเครื่องมือ วัสดุ อุปกรณ์ในการเก็บรวบรวมข้อมูลสารสนเทศ ๕.๓ เก็บรวบรวมข้อมูลอย่างครบถ้วน รอบด้าน ๕.๔ วิเคราะห์ข้อมูล จัดระบบหมวดหมู่สารสนเทศ ๕.๕ จัดทำรายงานระบบข้อมูลสารสนเทศ และจัดเก็บอย่างเป็นระบบ	- สถานศึกษาทุกแห่งมีระบบข้อมูลสารสนเทศความปลอดภัยสถานศึกษา
๖) การสร้างการมีส่วนร่วมของสถานศึกษาและภาคีเครือข่าย	๖.๑ ประสานความร่วมมือในการสร้างเครือข่ายการมีส่วนร่วมในพื้นที่และภาคส่วนต่างๆ ๖.๒ มีการประชุมวางแผนเพื่อเสริมสร้างความปลอดภัยสถานศึกษาร่วมกัน ๖.๓ มีกิจกรรมการดำเนินงานในการเสริมสร้างความปลอดภัยสถานศึกษา ๖.๔ มีการประเมินผลร่วมกัน ๖.๕ มีการเผยแพร่ ประชาสัมพันธ์ความร่วมมือ ๖.๖ มีการยกย่องชมเชยเครือข่ายภาคีความร่วมมือ	- สถานศึกษาทุกแห่งมีเครือข่ายความร่วมมือความปลอดภัย อย่างน้อย ๑ เครือข่าย
๗) การจัดระบบช่องทางการสื่อสารด้านความปลอดภัยของสถานศึกษา	๗.๑ แต่งตั้งคณะทำงานด้านการสื่อสารประชาสัมพันธ์องค์กร ๗.๒ กำหนดรูปแบบการสื่อสาร ประชาสัมพันธ์ที่ครอบคลุมทั้ง ๓ ช่องทาง ประกอบด้วย ๑) On Ground ได้แก่ การจัดป้ายนิทรรศการ จัดทำเอกสารประชาสัมพันธ์ การจัดกิจกรรมรณรงค์ในวันสำคัญต่างๆ ๒) On Line ได้แก่ การเผยแพร่ประชาสัมพันธ์ทางสื่อสังคมออนไลน์ในรูปแบบต่างๆ เช่น Facebook, Line เป็นต้น	- สถานศึกษาทุกแห่งมีช่องทางการสื่อสาร อย่างน้อย ๓ ช่องทาง



การป้องกัน	แนวทางการปฏิบัติ	ตัวชี้วัด
	<p>๓) On Air ได้แก่ การประชาสัมพันธ์ผ่านระบบเสียงตามสาย ทั้งในสถานศึกษาและชุมชน</p> <p>๗.๓ ปรับรูปแบบระบบช่องทางการสื่อสารด้านความปลอดภัยของสถานศึกษาให้สอดคล้องกับบริบทและสภาพการณ์ของสถานศึกษา</p>	
<p>๘) การจัดระบบดูแลช่วยเหลือนักเรียน</p>	<p>๘.๑ แต่งตั้งคณะกรรมการระบบดูแลช่วยเหลือนักเรียนระดับสถานศึกษา</p> <p>๘.๒ คัดกรองนักเรียนแยกเป็น ๓ กลุ่มได้อย่างชัดเจน ประกอบด้วย กลุ่มปกติ กลุ่มเสี่ยง และกลุ่มมีปัญหา</p> <p>๘.๓ เก็บข้อมูลนักเรียนรายบุคคลด้วยเครื่องมือและวิธีการที่เหมาะสม เช่น การเยี่ยมบ้านนักเรียน การสอบถาม การสัมภาษณ์ เป็นต้น</p> <p>๘.๔ จัดกิจกรรมสำหรับเด็กกลุ่มต่างๆ ได้อย่างเหมาะสม ดังนี้</p> <ul style="list-style-type: none"> - กลุ่มปกติ จัดกิจกรรมส่งเสริมความสามารถตามปกติ - กลุ่มเสี่ยง จัดกิจกรรมป้องกันปัญหา - กลุ่มมีปัญหา จัดกิจกรรมแก้ปัญหา และระบบส่งต่อ <p>๘.๕ สรุป รายงานผลการดำเนินงานระบบดูแลช่วยเหลือนักเรียน</p>	<p>- สถานศึกษาทุกแห่งมีระบบดูแลช่วยเหลือนักเรียน</p>
<p>๙) การประเมินนักเรียนรายบุคคล ด้านร่างกาย จิตใจ สังคม สติปัญญา และความต้องการช่วยเหลือ</p>	<p>๙.๑ มอบหมายให้ครูประจำชั้น/ครูที่ปรึกษา มีหน้าที่ในการประเมินนักเรียนรายบุคคล</p> <p>๙.๒ จัดทำเครื่องมือวัดและประเมินนักเรียนรายบุคคลที่ครอบคลุมทุกด้าน</p> <p>๙.๓ ครูประจำชั้น/ครูที่ปรึกษา ดำเนินการประเมินนักเรียนรายบุคคล</p> <p>๙.๔ จัดทำระบบข้อมูลสารสนเทศรายงานผลการประเมินนักเรียนรายบุคคล</p>	<p>- นักเรียนทุกคนได้รับการประเมินอย่างรอบด้าน</p>



๒. การปลูกฝัง

ตาราง ๒ การดำเนินการตามมาตรการการปลูกฝังเพื่อให้เกิดความปลอดภัยในสถานศึกษา

การปลูกฝัง	แนวทางการปฏิบัติ	ตัวชี้วัด
๑) การสร้างจิตสำนึกความตระหนักการรับรู้และความเข้าใจด้านความปลอดภัยให้แก่ตนเอง ผู้อื่น และสังคม	<p>๑.๑ สํารวจข้อมูลด้านความปลอดภัยสถานศึกษา</p> <p>๑.๒ จัดลำดับความรุนแรง เร่งด่วนของความปลอดภัยสถานศึกษา</p> <p>๑.๓ ปรับปรุงพัฒนาหลักสูตรสถานศึกษา โดยเพิ่มเนื้อหาด้านความปลอดภัยสถานศึกษาที่สอดคล้องกับความรุนแรงเร่งด่วน</p> <p>๑.๔ จัดทำคู่มือ/แนวทางว่าด้วยความปลอดภัยในสถานศึกษา</p> <p>๑.๕ จัดอบรมเชิงปฏิบัติการด้านความปลอดภัยของสถานศึกษา ให้แก่ ครู บุคลากรทางการศึกษา และนักเรียน</p> <p>๑.๖ จัดทำศูนย์บริการสื่อด้านความปลอดภัยในสถานศึกษา เพื่อการศึกษาค้นคว้าเพิ่มเติม</p>	- สถานศึกษาทุกแห่งมีหลักสูตรความปลอดภัยสถานศึกษา
๒) การจัดกิจกรรมสร้างความรู้ความเข้าใจพัฒนาองค์ความรู้เกี่ยวกับความปลอดภัยให้แก่ นักเรียน ครู บุคลากรทางการศึกษา และผู้ปกครอง	<p>๒.๑ ประชุมครู และบุคลากรทางการศึกษาเพื่อชี้แจงแนวทางเกี่ยวกับความปลอดภัยในสถานศึกษา</p> <p>๒.๒ จัดกิจกรรมเสริมหลักสูตรโดยบูรณาการเนื้อหาความปลอดภัยสถานศึกษาในรายวิชาต่าง ๆ</p> <p>๒.๓ การจัดทำสื่อประชาสัมพันธ์รูปแบบต่าง ๆ เพื่อให้ความรู้แก่ผู้ปกครองและชุมชน</p> <p>๒.๔ จัดกิจกรรมเสริมสร้างความรู้ความเข้าใจเรื่องความปลอดภัยสถานศึกษาผ่านกิจกรรม Classroom meeting ระหว่างสถานศึกษากับผู้ปกครอง</p>	- สถานศึกษาทุกแห่งมีการจัดกิจกรรมเสริมสร้างความรู้ความเข้าใจด้านความปลอดภัยสถานศึกษาให้ นักเรียน ครู บุคลากรทางการศึกษา และผู้ปกครอง
๓) การจัดกิจกรรมเสริมสร้างทักษะประสบการณ์ และสมรรถนะด้านความปลอดภัยให้แก่ นักเรียน	<p>๓.๑ จัดกิจกรรมเสริมทักษะประสบการณ์ที่เน้นการลงมือปฏิบัติที่เชื่อมโยงกับการดำเนินชีวิตประจำวัน ให้แก่ เช่น การปฐมพยาบาลเบื้องต้นแก่ นักเรียน ครู และบุคลากรทางการศึกษา</p> <p>๓.๒ กิจกรรมจัดกิจกรรมสอดแทรกด้านความปลอดภัยสถานศึกษาในกิจกรรมวันสำคัญต่าง ๆ</p> <p>๓.๓ สรรหาต้นแบบผู้จัดกิจกรรม และการจัดกิจกรรมเสริมทักษะที่เป็นเลิศ</p>	สถานศึกษาทุกแห่งมีกิจกรรมเสริมทักษะประสบการณ์ และสมรรถนะด้านความปลอดภัยให้แก่ นักเรียน



๓. การปราบปราม

ตาราง ๓ การดำเนินการตามมาตรการการปราบปรามเพื่อให้เกิดความปลอดภัยในสถานศึกษา


การปราบปราม	แนวทางการปฏิบัติ	ตัวชี้วัด
๑) การจัดการแก้ไข ปัญหาเมื่อ เกิดเหตุ ความไม่ปลอดภัยใน สถานศึกษา	<p>๑.๑ กำหนดแนวทางปฏิบัติการจัดการหรือการระงับเหตุ การช่วยเหลือเมื่อเกิดเหตุในสถานศึกษา และสร้างการรับรู้ร่วมกันทุกภาคส่วน</p> <p>๑.๒ จัดตั้งคณะทำงานเคลื่อนที่เร็ว (Roving Team) ที่สามารถเข้าระงับเหตุได้อย่างทันเหตุการณ์</p> <p>๑.๓ เตรียมบุคลากร และเครื่องมือ วัสดุ อุปกรณ์ ที่พร้อมรับสถานการณ์</p> <p>๑.๔ ติดตั้งระบบเตือนภัย เช่น กล้องวงจรปิด สามารถตรวจสอบข้อเท็จจริงได้</p> <p>๑.๕ ซ่อมระงับเหตุอย่างต่อเนื่อง เช่น การดับเพลิง การซ่อมหนีไฟ การปฐมพยาบาลเบื้องต้น เป็นต้น</p> <p>๑.๕ ให้การช่วยเหลือเบื้องต้นแก่ผู้ได้รับผลกระทบในสถานศึกษา เพื่อให้ผู้ประสบเหตุ มีความปลอดภัยหรือลดอัตราความรุนแรงของเหตุการณ์ลง</p> <p>๑.๖ ประสานงานเครือข่ายการมีส่วนร่วม เพื่อให้ความช่วยเหลือได้ทันเหตุการณ์</p> <p>๑.๗ ส่งต่อผู้ประสบเหตุเพื่อให้ได้รับการช่วยเหลือที่มีประสิทธิภาพ</p> <p>๑.๘ กำกับ ติดตาม ประเมินผล และรายงาน</p>	- สถานศึกษาทุกแห่งมีระบบการแก้ปัญหาด้านความปลอดภัยสถานศึกษาอย่างมีประสิทธิภาพ
๒) การช่วยเหลือ เยียวยา พี่นฟู จิตใจ บุคคลผู้ประสบเหตุ ความไม่ปลอดภัย	<p>๒.๑ จัดทำข้อมูลบุคคลและหน่วยงานในพื้นที่ตั้งของสถานศึกษาที่สามารถติดต่อ ประสานงานและให้การช่วยเหลือ เยียวยา พี่นฟู จิตใจได้อย่างรวดเร็วทันท่วงที</p> <p>๒.๒ จัดตั้งศูนย์ช่วยเหลือเยียวยา พี่นฟู และให้คำปรึกษา โดยการมีส่วนร่วมของเครือข่ายต่างๆ</p> <p>๒.๓ กำหนดหลักเกณฑ์และวิธีการช่วยเหลือที่เหมาะสม</p> <p>๒.๔ ประสานเครือข่ายการมีส่วนร่วม หน่วยงานองค์กร เพื่อให้การช่วยเหลือ เยียวยา พี่นฟู</p> <p>๒.๕ จัดระบบประกันภัยรายบุคคลหรือรายกลุ่มที่สามารถให้การคุ้มครอง สำหรับครู และบุคลากรทางการศึกษา และนักเรียน</p> <p>๒.๖ สร้างขวัญกำลังใจ โดยการติดตามเยี่ยมเยียนอย่างสม่ำเสมอ</p>	- สถานศึกษาทุกแห่งมีระบบการช่วยเหลือเยียวยา พี่นฟู จิตใจผู้ประสบเหตุความไม่ปลอดภัย



การปราบปราม	แนวทางการปฏิบัติ	ตัวชี้วัด
๓) การดำเนินการตามขั้นตอนของกฎหมาย	๓.๑ แต่งตั้งคณะกรรมการดำเนินการด้านกฎหมายให้ผู้ประสบเหตุได้รับความคุ้มครองตามที่กฎหมายกำหนด ๓.๒ รายงานเหตุการณ์ต่อผู้บังคับบัญชา หน่วยงานต้นสังกัด ๓.๓ ดำเนินคดี จำแนกประเภทของเหตุที่เกิด ติดต่อประสานงานผู้ปกครอง เพื่อดำเนินการหรือดำเนินการแทนผู้ปกครอง ๓.๔ ให้การคุ้มครองนักเรียนนให้อยู่ในความปลอดภัย	- ผู้ประสบเหตุทุกคนได้รับการคุ้มครองตามที่กฎหมายกำหนด


๒.๒ ขอบข่ายความปลอดภัยสถานศึกษา

ขอบข่ายความปลอดภัยสถานศึกษา ๔ กลุ่มภัย ดังนี้ ๑) ภัยที่เกิดจากการใช้ความรุนแรงของมนุษย์ (Violence) ๒) ภัยที่เกิดจากอุบัติเหตุ (Accident) ๓) ภัยที่เกิดจากการถูกละเมิดสิทธิ (Right) ๔) ภัยที่เกิดจากผลกระทบทางสุขภาพทางกายและจิตใจ (Unhealthiness) มีองค์ประกอบดังนี้




๑. ภัยที่เกิดจากการใช้ความรุนแรงของมนุษย์ (Violence)

๑) การล้วงละเมิดทางเพศ	๒) การทะเลาะวิวาท
๓) การกลั่นแกล้งรังแก	๔) การชุมนุมประท้วงและการจลาจล
๕) การก่อวินาศกรรม	๖) การระเบิด
๗) สารเคมีและวัตถุอันตราย	๘) การล่อลวง ลักพาตัว



๒. ภัยที่เกิดจากอุบัติเหตุ (Accident)

- ๑) ภัยธรรมชาติ
- ๒) ภัยจากอาคารเรียน สิ่งก่อสร้าง
- ๓) ภัยจากยานพาหนะ
- ๔) ภัยจากการจัดกิจกรรม



๓. ภัยที่เกิดจากการถูกละเมิดสิทธิ (Right)

- ๑) การถูกปล่อยปละ ละเลย ทอดทิ้ง
- ๒) การคุกคามทางเพศ
- ๓) การไม่ได้รับความเป็นธรรมจากสังคม



๔. ภัยที่เกิดจากผลกระทบทางสุขภาพทางกายและจิตใจ (Unhealthiness)

- | | |
|--------------------|---------------------|
| ๑) ภาวะจิตเวช | ๒) ติดเกม |
| ๓) ยาเสพติด | ๔) โรคระบาดในมนุษย์ |
| ๕) ภัยไซเบอร์ | ๖) การพนัน |
| ๗) มลภาวะเป็นพิษ | ๘) โรคระบาดในสัตว์ |
| ๙) ภาวะทุพโภชนาการ | |

แนวทางการปฏิบัติขอความช่วยเหลือความปลอดภัยสถานศึกษา

ขอความช่วยเหลือความปลอดภัยสถานศึกษาจำแนกเป็น ๔ กลุ่มภัย โดยมีการดำเนินงานความปลอดภัยสถานศึกษาตาม มาตรการ ๓ ป ได้แก่ การป้องกัน การปลุกฝัง และการปราบปราม ซึ่งในแต่ละมาตรการมีแนวปฏิบัติตามรายละเอียด ดังนี้



๑. ภัยที่เกิดจากการใช้ความรุนแรงของมนุษย์ (Violence)

๑.๑ การล่วงละเมิดทางเพศ

แนวทางการปฏิบัติ

การป้องกัน

- ๑) สสำรวจนักเรียนกลุ่มเสี่ยงและพื้นที่ที่เป็นจุดเสี่ยง
- ๒) ฝ้าระวัง สังเกตพฤติกรรมนักเรียน และพัฒนาพื้นที่เสี่ยงให้ปลอดภัย
- ๓) สร้างเครือข่ายฝ้าระวังทั้งในสถานศึกษาและชุมชน
- ๔) จัดระบบการสื่อสารเพื่อรับส่งข้อมูลด้านพฤติกรรมนักเรียนทั้งในสถานศึกษาและชุมชน

การปลุกฝัง

- ๑) จัดกิจกรรมส่งเสริมความตระหนักรู้และเห็นคุณค่าในตนเอง
- ๒) จัดกิจกรรมพัฒนาทักษะชีวิต
- ๓) ฝึกทักษะการปฏิเสธ และการเอาตัวรอดในสถานการณ์ต่าง ๆ

การปราบปราม

- ๑) เผยแพร่ประชาสัมพันธ์ช่องทางในการขอความช่วยเหลือ
- ๒) แต่งตั้งคณะทำงานให้ความช่วยเหลือเร่งด่วน ที่สามารถให้ความช่วยเหลือได้ทันเหตุการณ์
- ๓) แต่งตั้งคณะทำงานด้านกฎหมายเพื่อให้ความช่วยเหลือ
- ๔) ประสานภาคีเครือข่ายเพื่อการส่งต่อที่เหมาะสม
- ๕) สร้างขวัญกำลังใจโดยการติดตามเยี่ยมเยียนอย่างสม่ำเสมอ



๑.๒ การทะเลาะวิวาท

แนวทางการปฏิบัติ

การป้องกัน

- ๑) จัดทำระเบียบในการประพฤติปฏิบัติตนในสถานศึกษา
- ๒) ประชุมชี้แจงทำความเข้าใจในการปฏิบัติตนตามระเบียบ
- ๓) ฝ้าระวัง สังเกตพฤติกรรมทั้งในระดับชั้นเรียน สถานศึกษา และชุมชน
- ๔) สร้างเครือข่ายฝ้าระวังในสถานศึกษาและชุมชน
- ๕) จัดระบบติดต่อสื่อสารเพื่อติดตามพฤติกรรมนักเรียนอย่างต่อเนื่อง

การปลูกฝัง

- ๑) ให้ความรู้เรื่องการอยู่ร่วมกันในสังคม และผลกระทบที่เกิดจากการทะเลาะวิวาท
- ๒) จัดกิจกรรมส่งเสริมการอยู่ร่วมกันในสังคม
- ๓) จัดเวทีกิจกรรมให้นักเรียนได้แสดงออกตามความสามารถอย่างเหมาะสม

การปราบปราม

- ๑) แต่งตั้งคณะทำงานเพื่อระงับเหตุทั้งในสถานศึกษาและชุมชน
- ๒) ประสานเครือข่ายการมีส่วนร่วมเพื่อร่วมแก้ปัญหา
- ๓) ดำเนินการตามระเบียบ กฎหมาย โดยเน้นการไกล่เกลี่ยประนีประนอม ตามมาตรการจากเบา

ไปหาหนัก

๑.๓ การกลั่นแกล้งรังแก

แนวทางการปฏิบัติ

การป้องกัน

- ๑) สสำรวจนักเรียนกลุ่มเสี่ยงทั้งกลุ่มผู้กระทำและผู้ถูกระทำ
- ๒) จัดทำระเบียบข้อตกลงร่วมกัน ทั้งในระดับชั้นเรียนและระดับสถานศึกษา
- ๓) สร้างเครือข่ายฝ้าระวังทั้งในสถานศึกษาและชุมชน
- ๔) จัดระบบการสื่อสารเพื่อติดตามพฤติกรรมนักเรียน

การปลูกฝัง

- ๑) ให้ความรู้ความเข้าใจหลักในการอยู่ร่วมกันในสังคม
- ๒) จัดกิจกรรมให้นักเรียนได้ทำร่วมกันอย่างต่อเนื่อง
- ๓) จัดเวทีให้นักเรียนได้แสดงออกตามความสามารถอย่างเหมาะสม

การปราบปราม

- ๑) แต่งตั้งคณะทำงานเพื่อระงับเหตุ ทั้งในระดับชั้นเรียน สถานศึกษา และชุมชน
- ๒) ดำเนินการเอาโทษตามระเบียบข้อตกลง โดยเน้นการไกล่เกลี่ยประนีประนอม ตามมาตรการ

จากเบาไปหาหนัก

- ๓) ติดตาม เยี่ยมเยียน ให้กำลังใจผู้ถูกระทำ และสร้างความเข้าใจกับผู้กระทำ



๑.๔ การชุมนุมประท้วงและการจลาจล

แนวทางการปฏิบัติ

การป้องกัน

- ๑) สํารวจนักเรียนกลุ่มเสี่ยง
- ๒) เฝ้าระวัง สังเกตพฤติกรรมนักเรียน และพัฒนาพื้นที่เสี่ยงให้ปลอดภัย
- ๓) สร้างเครือข่ายเฝ้าระวังทั้งในสถานศึกษาและในชุมชน
- ๔) จัดระบบการสื่อสารเพื่อรับส่งข้อมูลด้านพฤติกรรมนักเรียนทั้งในสถานศึกษาและชุมชน

การปลูกฝัง

- ๑) สร้างความรู้ความเข้าใจเกี่ยวกับระเบียบ กฎหมาย สิทธิและหน้าที่พลเมือง
- ๒) สร้างองค์ความรู้ความเข้าใจถึงผลกระทบที่เกิดจากการชุมนุมประท้วงและการจลาจล
- ๓) จัดกิจกรรมบำเพ็ญสาธารณประโยชน์อย่างสม่ำเสมอ
- ๔) จัดกิจกรรมสร้างทัศนคติที่ถูกต้องร่วมกับผู้ปกครอง ชุมชน ในโอกาสที่เหมาะสม

การปราบปราม

- ๑) แต่งตั้งคณะทำงานเพื่อระงับเหตุทั้งในสถานศึกษาและชุมชน
- ๒) ประสานเครือข่ายการมีส่วนร่วมเพื่อร่วมแก้ปัญหา
- ๓) ดำเนินการตามระเบียบ กฎหมาย โดยเน้นการไกล่เกลี่ยประนีประนอม ตามมาตรการจากเบา

ไปหาหนัก

๑.๕ การก่อวินาศกรรม

แนวทางการปฏิบัติ

การป้องกัน

- ๑) สํารวจนักเรียนกลุ่มเสี่ยง
- ๒) เฝ้าระวัง สังเกตพฤติกรรมนักเรียน
- ๓) สร้างเครือข่ายเฝ้าระวังทั้งในสถานศึกษาและในชุมชน
- ๔) จัดระบบการสื่อสารเพื่อรับส่งข้อมูลด้านพฤติกรรมนักเรียนทั้งในสถานศึกษาและชุมชน

การปลูกฝัง

- ๑) สร้างความรู้ความเข้าใจถึงผลกระทบที่เกิดจากการก่อวินาศกรรม
- ๒) จัดกิจกรรมสร้างทัศนคติที่ถูกต้องร่วมกับผู้ปกครอง ชุมชน ในโอกาสที่เหมาะสม
- ๓) จัดเวทีให้นักเรียนได้แสดงออกตามความสามารถอย่างเหมาะสม

การปราบปราม

- ๑) แต่งตั้งคณะทำงานเพื่อระงับเหตุทั้งในสถานศึกษาและชุมชน
- ๒) ประสานเครือข่ายการมีส่วนร่วม เพื่อร่วมแก้ปัญหา
- ๓) ดำเนินการตามระเบียบ กฎหมาย โดยเน้นการไกล่เกลี่ยประนีประนอม ตามมาตรการจากเบาไปหาหนัก



๑.๖ การระเบิด

แนวทางการปฏิบัติ

การป้องกัน

- ๑) สำรวจนักเรียนกลุ่มเสี่ยง
- ๒) สำรวจข้อมูลแหล่งที่มาของวัตถุประกอบระเบิด
- ๓) สร้างเครือข่ายเฝ้าระวังทั้งในสถานศึกษาและชุมชน
- ๔) จัดระบบติดต่อสื่อสารเพื่อติดตามพฤติกรรมนักเรียน

การปลูกฝัง

- ๑) สร้างความรู้ความเข้าใจถึงผลกระทบที่เกิดจากการใช้ระเบิด
- ๒) จัดกิจกรรมสร้างทัศนคติที่ต้องร่วมกับผู้ปกครอง ชุมชน ในโอกาสที่เหมาะสม
- ๓) จัดเวทีให้นักเรียนได้แสดงออกออกตามความสามารถอย่างเหมาะสม

การปราบปราม

- ๑) แต่งตั้งคณะทำงานเพื่อระงับเหตุทั้งในสถานศึกษาและชุมชน
- ๒) ประสานเครือข่ายการมีส่วนร่วม เพื่อร่วมแก้ปัญหา
- ๓) ดำเนินการตามระเบียบ กฎหมาย โดยเน้นการไกล่เกลี่ยประนีประนอม ตามมาตรการจากเบาไปหาหนัก

๑.๗ สารเคมีและวัตถุอันตราย

แนวทางการปฏิบัติ

การป้องกัน

- ๑) จัดทำมาตรการและแนวปฏิบัติในการดำเนินการ ลด ละ เลิก การใช้สารเคมีและวัตถุอันตราย
- ๒) จัดสถานที่ในการจัดเก็บสารเคมีและวัตถุอันตรายให้มิดชิด
- ๓) สร้างเครือข่ายเฝ้าระวังการใช้สารเคมีและวัตถุอันตรายทั้งในสถานศึกษาและชุมชน

การปลูกฝัง

- ๑) สร้างความรู้ความเข้าใจถึงผลกระทบที่เกิดจากการใช้สารเคมีและวัตถุอันตราย
- ๒) จัดกิจกรรมส่งเสริมการนำหลักปรัชญาของเศรษฐกิจพอเพียงไปใช้ในการดำเนินชีวิต
- ๓) จัดกิจกรรมให้นักเรียนได้เรียนรู้หลักปรัชญาของเศรษฐกิจพอเพียงในสถานที่จริงในพื้นที่

การปราบปราม

- ๑) ติดต่อประสานงานเครือข่ายการมีส่วนร่วมเพื่อร่วมแก้ปัญหา
- ๒) ดำเนินการตามมาตรการและข้อตกลงที่กำหนดร่วมกัน

๑.๘ การล่อลวง ลักพาตัว

แนวทางการปฏิบัติ

การป้องกัน

- ๑) สร้างเครือข่ายเฝ้าระวังทั้งในสถานศึกษาและชุมชน
- ๒) จัดระบบการติดต่อสื่อสารเพื่อรับส่งข้อมูลพฤติกรรมนักเรียน ผู้ใกล้ชิด และบุคคลภายนอก
- ๓) จัดทำข้อมูลช่องทางขอความช่วยเหลือเผยแพร่ ประชาสัมพันธ์ให้นักเรียนและชุมชน



การปลูกฝัง

- ๑) การจัดกิจกรรมส่งเสริมความตระหนักรู้และเห็นคุณค่าในตนเอง
- ๒) จัดกิจกรรมพัฒนาทักษะชีวิตอย่างรอบด้าน
- ๓) ฝึกทักษะการปฏิเสธ และการเอาตัวรอดในสถานการณ์ต่าง ๆ

การปราบปราม

- ๑) แต่งตั้งคณะทำงานให้ความช่วยเหลือเร่งด่วน ที่สามารถให้ความช่วยเหลือได้ทันเหตุการณ์
- ๒) แต่งตั้งคณะทำงานด้านกฎหมายเพื่อให้ความช่วยเหลือ
- ๓) ประสานภาคีเครือข่ายเพื่อร่วมแก้ปัญหา



๒. ภัยที่เกิดจากอุบัติเหตุ (Accident)

๒.๑ ภัยธรรมชาติ

แนวทางการปฏิบัติ

การป้องกัน

- ๑) สำรวจข้อมูลความเสี่ยงที่เกิดจากภัยธรรมชาติ
- ๒) จัดทำแผนป้องกันภัยทางธรรมชาติ
- ๓) จัดเตรียมวัสดุ อุปกรณ์ เครื่องมือในการป้องกันภัยธรรมชาติ
- ๔) ชักซ้อมการเผชิญเหตุภัยธรรมชาติ

การปลูกฝัง

- ๑) สร้างความรู้ความเข้าใจถึงปัญหาและผลกระทบที่เกิดจากธรรมชาติรูปแบบต่าง ๆ
- ๒) จัดกิจกรรมฝึกทักษะการเผชิญปัญหาภัยธรรมชาติ
- ๓) จัดกิจกรรมส่งเสริมการอนุรักษ์ทรัพยากรธรรมชาติและสิ่งแวดล้อม

การปราบปราม

- ๑) แต่งตั้งคณะทำงานให้ความช่วยเหลือเร่งด่วน ที่สามารถให้ความช่วยเหลือได้ทันเหตุการณ์
- ๒) ติดต่อสื่อสารเครือข่ายการมีส่วนร่วม เพื่อร่วมให้ความช่วยเหลือและแก้ปัญหา
- ๓) ประสานงานหน่วยงาน องค์กร เพื่อให้ความช่วยเหลือ เยียวยา และฟื้นฟูจิตใจ

๒.๒ ภัยจากอาคารเรียน สิ่งก่อสร้าง

แนวทางการปฏิบัติ

การป้องกัน

- ๑) ตรวจสอบสภาพของอาคารเรียน อาคารประกอบ และสิ่งก่อสร้าง
- ๒) ติดป้ายสัญลักษณ์ในอาคาร หรือพื้นที่ที่ไม่แข็งแรงและมีความเสี่ยง
- ๓) ประชาสัมพันธ์ให้นักเรียนหลีกเลี่ยงการเข้าพื้นที่เสี่ยงอย่างต่อเนื่อง

การปลูกฝัง

- ๑) สร้างความรู้ความเข้าใจถึงหลักการสร้างความปลอดภัยในการดำเนินชีวิต
- ๒) ฝึกทักษะการสังเกตและหลีกเลี่ยงพื้นที่เสี่ยง
- ๓) จัดกิจกรรมฝึกทักษะการเอาตัวรอดเมื่อประสบภัยจากอาคารเรียน และสิ่งก่อสร้าง

การปราบปราม

- ๑) สร้างเครือข่ายการมีส่วนร่วมและดำเนินการช่วยเหลือและแก้ปัญหาที่มีประสิทธิภาพ
- ๒) ประสานงานหน่วยงานภาครัฐ และเอกชน เพื่อให้ความช่วยเหลือ



๒.๓ ภัยจากยานพาหนะ

แนวทางการปฏิบัติ

การป้องกัน

- ๑) สำรวจข้อมูลยานพาหนะในสถานศึกษา
- ๒) จัดระบบสัญญาณจราจรในสถานศึกษาสำหรับยานพาหนะประเภทต่าง ๆ และสำหรับการเดินเท้า
- ๓) จัดทำแผนให้ความช่วยเหลือผู้ประสบภัยจากยานพาหนะ
- ๔) จัดเตรียมวัสดุ อุปกรณ์ เครื่องมือ เพื่อการช่วยเหลือ
- ๕) ส่งเสริมสนับสนุนการทำประกันภัย ประกันอุบัติเหตุ

การปลูกฝัง

- ๑) จัดกิจกรรมให้ความรู้เรื่องการใช้รถใช้ถนนและเครื่องหมายจราจร
- ๒) จัดกิจกรรมฝึกทักษะการปฐมพยาบาลเบื้องต้นเมื่อประสบภัยจากยานพาหนะ
- ๓) จัดกิจกรรมส่งเสริมการสร้างจิตสำนึกในการปฏิบัติตามกฎจราจร

การปราบปราม

- ๑) แต่งตั้งคณะทำงานให้ความช่วยเหลือเร่งด่วน ที่สามารถให้ความช่วยเหลือได้ทันเหตุการณ์
- ๒) ติดต่อสื่อสารเครือข่ายการมีส่วนร่วม เพื่อร่วมให้ความช่วยเหลือและแก้ปัญหา
- ๓) ประสานงานหน่วยงาน องค์กร เพื่อให้ความช่วยเหลือ เยียวยา และฟื้นฟูจิตใจ

๒.๔ ภัยจากการจัดกิจกรรม

แนวทางการปฏิบัติ

การป้องกัน

- ๑) แต่งตั้งคณะทำงานประเมินความเสี่ยงในการจัดกิจกรรมต่าง ๆ
- ๒) จัดแยกกิจกรรมตามระดับความเสี่ยง
- ๓) เสนอแนะแนวทางในการป้องกันความเสี่ยงในกิจกรรมต่าง ๆ

การปลูกฝัง

- ๑) สร้างความรู้ความเข้าใจในการปฏิบัติกิจกรรมต่าง ๆ ให้ปลอดภัย
- ๒) ฝึกทักษะการเลือกปฏิบัติกิจกรรมต่าง ๆ ที่เหมาะสมกับตนเอง
- ๓) จัดกิจกรรมฝึกทักษะการให้ความช่วยเหลือเมื่อประสบภัยจากการปฏิบัติกิจกรรม

การปราบปราม

- ๑) แต่งตั้งคณะทำงานให้ความช่วยเหลือเร่งด่วน ที่สามารถให้ความช่วยเหลือได้ทันเหตุการณ์
- ๒) ติดต่อสื่อสารเครือข่ายการมีส่วนร่วม เพื่อร่วมให้ความช่วยเหลือและแก้ปัญหา
- ๓) ดำเนินการส่งต่อเพื่อการช่วยเหลือที่มีประสิทธิภาพ

๒.๕ ภัยจากเครื่องมือ อุปกรณ์

แนวทางการปฏิบัติ

การป้องกัน

- ๑) สำรวจข้อมูลเครื่องมือ อุปกรณ์ จัดแยกส่วนที่ชำรุดและส่วนที่ใช้งานได้
- ๒) จัดทำคู่มือการใช้เครื่องมือ อุปกรณ์ให้ปลอดภัย
- ๓) ดำเนินการซ่อมแซม บำรุงรักษาและการจัดเก็บเครื่องมือ อุปกรณ์ ให้เป็นระบบ



การปลูกฝัง

- ๑) จัดกิจกรรมสร้างความรู้ความเข้าใจ หลักการใช้เครื่องมือ อุปกรณ์ ให้ปลอดภัย
- ๒) ฝึกทักษะการใช้ การบำรุงรักษา การจัดเก็บเครื่องมือ อุปกรณ์
- ๓) จัดกิจกรรมสร้างจิตสำนึกในคุณค่าของเครื่องมือ อุปกรณ์

การปราบปราม

- ๑) แต่งตั้งคณะทำงานให้ความช่วยเหลือเร่งด่วน ที่สามารถให้ความช่วยเหลือได้ทันเหตุการณ์
- ๒) ประสานเครือข่ายความร่วมมือเพื่อให้ความช่วยเหลือ
- ๓) ดำเนินการส่งต่อเพื่อการช่วยเหลือที่มีประสิทธิภาพ



๓. ภัยที่เกิดจากการถูกละเมิดสิทธิ์ (Right)

๓.๑ การถูกลดอภัย ละเลย ทอดทิ้ง

แนวทางการปฏิบัติ

การป้องกัน

- ๑) สร้างเครือข่ายเฝ้าระวังทั้งในสถานศึกษาและชุมชน
- ๒) จัดระบบการติดต่อสื่อสารเพื่อรับส่งข้อมูลพฤติกรรมนักเรียน และผู้ใกล้ชิด
- ๓) จัดทำข้อมูลช่องทางขอความช่วยเหลือเผยแพร่ ประชาสัมพันธ์ให้นักเรียนและชุมชน

การปลูกฝัง

- ๑) จัดกิจกรรมส่งเสริมความตระหนักรู้และเห็นคุณค่าในตนเอง
- ๒) จัดกิจกรรมพัฒนาทักษะชีวิตอย่างรอบด้าน
- ๓) ฝึกทักษะการปฏิเสธการเอาตัวรอด และการขอความช่วยเหลือ

การปราบปราม

- ๑) แต่งตั้งคณะทำงานให้ความช่วยเหลือเร่งด่วน ที่สามารถให้ความช่วยเหลือได้ทันเหตุการณ์
- ๒) แต่งตั้งคณะทำงานให้ความช่วยเหลือด้านกฎหมาย
- ๓) ประสานภาคีเครือข่ายเพื่อร่วมแก้ปัญหา
- ๔) ติดตามเยี่ยมเยียนให้กำลังใจอย่างสม่ำเสมอ

๓.๒ การคุกคามทางเพศ

แนวทางการปฏิบัติ

การป้องกัน

- ๑) สสำรวจนักเรียนกลุ่มเสี่ยงและพื้นที่เป็นจุดเสี่ยง
- ๒) เฝ้าระวัง สังเกตพฤติกรรมนักเรียน และพัฒนาพื้นที่เสี่ยงให้ปลอดภัย
- ๓) สร้างเครือข่ายเฝ้าระวังทั้งในสถานศึกษาและในชุมชน
- ๔) จัดระบบการสื่อสารเพื่อรับส่งข้อมูลด้านพฤติกรรมนักเรียนทั้งในสถานศึกษาและชุมชน

การปลูกฝัง

- ๑) จัดกิจกรรมส่งเสริมความตระหนักรู้และเห็นคุณค่าในตนเอง
- ๒) จัดกิจกรรมพัฒนาทักษะชีวิตรอบด้าน
- ๓) ฝึกทักษะการปฏิเสธ การเอาตัวรอดในสถานการณ์ต่างๆ



การปราบปราม

- ๑) เผยแพร่ประชาสัมพันธ์ช่องทางในการขอความช่วยเหลือ
- ๒) แต่งตั้งคณะทำงานให้ความช่วยเหลือเร่งด่วน ที่สามารถให้ความช่วยเหลือได้ทันเหตุการณ์
- ๓) แต่งตั้งคณะทำงานให้ความช่วยเหลือด้านกฎหมาย
- ๔) ประสานภาคีเครือข่ายเพื่อการส่งต่อที่เหมาะสม
- ๕) สร้างขวัญกำลังใจโดยการติดตามเยี่ยมเยียนอย่างสม่ำเสมอ

๓.๓ การไม่ได้รับความเป็นธรรมจากสังคม

แนวทางการปฏิบัติ

การป้องกัน

- ๑) สํารวจข้อมูลนักเรียนรายคน
- ๒) วิเคราะห์สภาพปัญหาความต้องการ ความขาดแคลน ของนักเรียนรายคน
- ๓) จัดทำแผนให้ความช่วยเหลือนักเรียนที่ตามความขาดแคลน
- ๔) สร้างเครือข่ายการมีส่วนร่วม เพื่อประสานความช่วยเหลือ

การปลุกฝัง

- ๑) สร้างความรู้ความเข้าใจถึงสิทธิ หน้าที่ และความรับผิดชอบต่อสังคม
- ๒) บริการให้คำปรึกษาสำหรับนักเรียนกลุ่มเสี่ยง
- ๓) จัดกิจกรรมส่งเสริมการสร้างจิตสำนึกในความเสมอภาค เอื้อเฟื้อเผื่อแผ่ต่อกัน

การปราบปราม

- ๑) แต่งตั้งคณะทำงานให้ความช่วยเหลือเร่งด่วน ที่สามารถให้ความช่วยเหลือได้ทันเหตุการณ์
- ๒) ประสานภาคีเครือข่ายเพื่อร่วมแก้ปัญหา
- ๓) ติดตามเยี่ยมเยียนให้กำลังใจอย่างสม่ำเสมอ



๔. ภัยที่เกิดจากผลกระทบทางสุขภาพทางกายและจิตใจ (Unhealthiness)

๔.๑ ภาวะจิตเวช

แนวทางการปฏิบัติ

การป้องกัน

- ๑) สํารวจข้อมูลนักเรียนกลุ่มเสี่ยง
- ๒) ติดต่อประสานเครือข่ายการมีส่วนร่วมเพื่อประเมินภาวะจิต
- ๓) จัดหลักสูตรการเรียนการสอนพิเศษรายคน
- ๔) สร้างเครือข่ายเฝ้าระวังทั้งในสถานศึกษาและชุมชน
- ๕) จัดระบบติดต่อสื่อสารเพื่อรับส่งข้อมูลพฤติกรรมอย่างต่อเนื่อง

การปลุกฝัง

- ๑) จัดกิจกรรมส่งเสริมการแลกเปลี่ยนเรียนรู้ร่วมกันของนักเรียน
- ๒) จัดเวทีให้นักเรียนได้แสดงออกตามความสามารถ
- ๓) จัดกิจกรรมส่งเสริมการตระหนักรู้และเห็นคุณค่าในตนเองและผู้อื่น



การปราบปราม

- ๑) แต่งตั้งคณะทำงานเพื่อระงับเหตุทั้งในสถานศึกษาและชุมชน
- ๒) ประสานเครือข่ายการมีส่วนร่วม เพื่อร่วมแก้ปัญหา
- ๓) ดำเนินการตามระเบียบ กฎหมาย โดยเน้นการไกล่เกลี่ยประนีประนอม ตามมาตรการจากเบาไปหาหนัก
- ๔) ประสานการส่งต่อเพื่อให้ความช่วยเหลือที่มีประสิทธิภาพ

๔.๒ ตีตเกม

แนวทางการปฏิบัติ

การป้องกัน

- ๑) สํารวจข้อมูลนักเรียนกลุ่มเสี่ยง
- ๒) สํารวจข้อมูลพื้นที่แหล่งให้บริการร้านเกม
- ๓) กำหนดข้อตกลงเพื่อปฏิบัติร่วมกัน
- ๔) สร้างเครือข่ายเฝ้าระวังทั้งในสถานศึกษาและชุมชน
- ๕) จัดระบบติดต่อสื่อสารเพื่อรับส่งข้อมูลพฤติกรรมอย่างต่อเนื่อง

การปลูกฝัง

- ๑) สร้างความรู้ความเข้าใจถึงผลกระทบที่เกิดจากการตีตเกม
- ๒) จัดกิจกรรมส่งเสริมการการคิด วิเคราะห์ และใช้เวลาว่างให้เป็นประโยชน์
- ๓) จัดกิจกรรมเสริมหลักสูตรที่สนองต่อความสนใจของนักเรียนอย่างหลากหลาย

การปราบปราม

- ๑) แต่งตั้งคณะทำงานเพื่อระงับเหตุทั้งในสถานศึกษาและชุมชน
- ๒) ประสานเครือข่ายการมีส่วนร่วม เพื่อร่วมแก้ปัญหา
- ๓) ดำเนินการเอาผิดตามข้อตกลงที่กำหนดไว้ร่วมกัน
- ๔) ติดตามเยี่ยมเยียนเพื่อสร้างขวัญกำลังใจ

๔.๓ ยาเสพติด

แนวทางการปฏิบัติ

การป้องกัน

- ๑) สํารวจข้อมูลนักเรียนกลุ่มเสี่ยง
- ๒) วิเคราะห์นักเรียนรายบุคคล
- ๓) กำหนดข้อตกลงเพื่อปฏิบัติร่วมกัน
- ๔) สร้างเครือข่ายเฝ้าระวังทั้งในสถานศึกษาและชุมชน
- ๕) จัดระบบติดต่อสื่อสารเพื่อรับส่งข้อมูลพฤติกรรมอย่างต่อเนื่อง

การปลูกฝัง

- ๑) สร้างความรู้ความเข้าใจถึงโทษภัย และผลกระทบของการติดยาเสพติด
- ๒) จัดกิจกรรมต่อต้านยาเสพติดในวันสำคัญต่าง ๆ อย่างสม่ำเสมอ
- ๓) จัดกิจกรรมส่งเสริมการการคิด วิเคราะห์ และใช้เวลาว่างให้เป็นประโยชน์
- ๔) จัดกิจกรรมเสริมหลักสูตรที่สนองต่อความสนใจของนักเรียนอย่างหลากหลาย



การปราบปราม

- ๑) แต่งตั้งคณะทำงานเพื่อระงับเหตุทั้งในสถานศึกษาและชุมชน
- ๒) ประสานเครือข่ายการมีส่วนร่วม เพื่อร่วมแก้ปัญหา
- ๓) ดำเนินการตามระเบียบ กฎหมาย โดยเน้นการไกล่เกลี่ยประนีประนอม ตามมาตรการจากเบาไปหาหนัก
- ๔) ประสานการส่งต่อเพื่อให้ความช่วยเหลือที่มีประสิทธิภาพ

๔.๔ โรคระบาดในมนุษย์

แนวทางการปฏิบัติ

การป้องกัน

- ๑) สืบหาข้อมูลด้านสุขภาพของนักเรียนรายคนและบุคคลใกล้เคียง
- ๒) จัดทำแผนในการป้องกันโรคระบาดในมนุษย์
- ๓) บริการวัสดุ อุปกรณ์ในการป้องกันโรคระบาดในมนุษย์
- ๔) สร้างเครือข่ายเฝ้าระวังทั้งในสถานศึกษาและชุมชน
- ๕) จัดระบบติดต่อสื่อสารเพื่อติดตามข้อมูลด้านสุขภาพอย่างต่อเนื่อง

การปลูกฝัง

- ๑) สร้างความรู้ความเข้าใจเกี่ยวกับโรคระบาดในมนุษย์
- ๒) จัดกิจกรรมฝึกทักษะการปฏิบัติตน เพื่อความปลอดภัยจากโรคระบาดในมนุษย์
- ๓) จัดกิจกรรมสร้างจิตสำนึกในความรับผิดชอบต่อตนเองและสังคม

การปราบปราม

- ๑) แต่งตั้งคณะทำงานเพื่อระงับเหตุทั้งในสถานศึกษาและชุมชน
- ๒) ประสานเครือข่ายการมีส่วนร่วม เพื่อร่วมแก้ปัญหา
- ๓) ดำเนินการตามมาตรการที่กฎหมายกำหนด
- ๔) ประสานการส่งต่อเพื่อให้ความช่วยเหลือที่มีประสิทธิภาพ

๔.๕ ภัยไซเบอร์

แนวทางการปฏิบัติ

การป้องกัน

- ๑) สืบหาข้อมูลการใช้งานระบบไซเบอร์ของนักเรียนรายคน
- ๒) กำหนดข้อตกลงเพื่อปฏิบัติร่วมกัน
- ๓) สร้างเครือข่ายเฝ้าระวังทั้งในสถานศึกษาและชุมชน
- ๔) จัดระบบติดต่อสื่อสารเพื่อรับส่งข้อมูลพฤติกรรมอย่างต่อเนื่อง

การปลูกฝัง

- ๑) สร้างความรู้ความเข้าใจถึงผลกระทบที่เกิดจากการใช้งานระบบไซเบอร์โดยขาดวิจารณญาณ
- ๒) จัดกิจกรรมส่งเสริมการการคิด วิเคราะห์ และใช้เวลาว่างให้เป็นประโยชน์
- ๓) จัดกิจกรรมเสริมหลักสูตรที่สนองต่อความสนใจของนักเรียนอย่างหลากหลาย



การปราบปราม

- ๑) แต่งตั้งคณะทำงานเพื่อระงับเหตุทั้งในสถานศึกษาและชุมชน
- ๒) ประสานเครือข่ายการมีส่วนร่วม เพื่อร่วมแก้ปัญหา
- ๓) ดำเนินการเอาผิดตามข้อตกลงที่กำหนดไว้ร่วมกัน
- ๔) ติดตามเยี่ยมเยียนเพื่อสร้างขวัญกำลังใจ

๔.๖ การพนัน

แนวทางการปฏิบัติ

การป้องกัน

- ๑) สำรวจข้อมูลนักเรียนกลุ่มเสี่ยง
- ๒) สำรวจพื้นที่ที่เป็นแหล่งการพนัน
- ๓) กำหนดข้อตกลงเพื่อปฏิบัติร่วมกัน
- ๔) สร้างเครือข่ายเฝ้าระวังทั้งในสถานศึกษาและชุมชน
- ๕) จัดระบบติดต่อสื่อสารเพื่อรับส่งข้อมูลพฤติกรรมอย่างต่อเนื่อง

การปลุกฝัง

๑. สร้างความรู้ความเข้าใจถึงผลกระทบที่เกิดจากการพนัน
๒. จัดกิจกรรมส่งเสริมการการคิด วิเคราะห์ และใช้เวลาว่างให้เป็นประโยชน์
๓. จัดกิจกรรมเสริมหลักสูตรที่สนองต่อความสนใจของนักเรียนอย่างหลากหลาย

การปราบปราม

๑. แต่งตั้งคณะทำงานเพื่อระงับเหตุทั้งในสถานศึกษาและชุมชน
๒. ประสานเครือข่ายการมีส่วนร่วม เพื่อร่วมแก้ปัญหา
๓. ดำเนินการเอาผิดตามข้อตกลงที่กำหนดไว้ร่วมกัน
๔. ติดตามเยี่ยมเยียนเพื่อสร้างขวัญกำลังใจ

๔.๗ มลภาวะเป็นพิษ

แนวทางการปฏิบัติ

การป้องกัน

- ๑) สำรวจข้อมูลพื้นที่ที่เกิดมลภาวะเป็นพิษในสถานศึกษาและชุมชน
- ๒) จัดทำป้ายสัญลักษณ์แสดงพื้นที่มลภาวะเป็นพิษ
- ๓) จัดทำแผนในการแก้ปัญหามลภาวะเป็นพิษร่วมกัน
- ๔) กำหนดข้อตกลงในการปฏิบัติร่วมกัน

การปลุกฝัง

- ๑) สร้างความรู้ความเข้าใจถึงสาเหตุและผลกระทบที่เกิดจากมลภาวะเป็นพิษ
- ๒) จัดกิจกรรมที่ส่งเสริมการแก้ปัญหาและการลดมลภาวะเป็นพิษ
- ๓) จัดกิจกรรมส่งเสริมการสร้างจิตสำนึกในการลดมลพิษร่วมกับชุมชน



การปราบปราม

- ๑) แต่งตั้งคณะทำงานเพื่อระงับเหตุทั้งในสถานศึกษาและชุมชน
- ๒) ประสานเครือข่ายการมีส่วนร่วม เพื่อร่วมแก้ปัญหา
- ๓) ดำเนินการเอาผิดตามข้อตกลงที่กำหนดไว้ร่วมกัน
- ๔) ติดตามเยี่ยมเยียนเพื่อสร้างขวัญกำลังใจ

๔.๘ โรคระบาดในสัตว์

แนวทางการปฏิบัติ

การป้องกัน

- ๑) สำรองข้อมูลสัตว์เลี้ยงของนักเรียนรายคน
- ๒) จัดทำแผนในการป้องกันโรคระบาดในสัตว์
- ๓) บริการวัสดุ อุปกรณ์ในการป้องกันโรคระบาดในสัตว์
- ๔) สร้างเครือข่ายเฝ้าระวังทั้งในสถานศึกษาและชุมชน
- ๕) จัดระบบติดต่อสื่อสารเพื่อติดตามข้อมูลสัตว์เลี้ยงอย่างต่อเนื่อง

การปลูกฝัง

- ๑) สร้างความรู้ความเข้าใจเกี่ยวกับโรคระบาดในสัตว์
- ๒) จัดกิจกรรมฝึกทักษะการปฏิบัติตน เพื่อความปลอดภัยจากโรคระบาดในสัตว์
- ๓) จัดกิจกรรมสร้างจิตสำนึกในความรับผิดชอบต่อตนเองและสังคม

การปราบปราม

- ๑) แต่งตั้งคณะทำงานเพื่อระงับเหตุทั้งในสถานศึกษาและชุมชน
- ๒) ประสานเครือข่ายการมีส่วนร่วม เพื่อร่วมแก้ปัญหา
- ๓) ดำเนินการตามมาตรการที่กฎหมายกำหนด
- ๔) ประสานการส่งต่อเพื่อให้ความช่วยเหลือที่มีประสิทธิภาพ

แนวทางการปฏิบัติ

การป้องกัน

- ๑) การสำรวจและจัดกลุ่มนักเรียนกลุ่มเสี่ยงและกลุ่มที่มีภาวะทุพโภชนาการ
- ๒) เสริมสร้างความร่วมมือระหว่างโรงเรียน ครอบครัว ชุมชน และผู้มีส่วนเกี่ยวข้อง
- ๓) จัดทำสื่อประชาสัมพันธ์ให้ความรู้ด้านโภชนาการแก่ผู้ปกครอง
- ๔) จัดทำฐานข้อมูลเพื่อตรวจสอบพัฒนาการและความก้าวหน้าในการลดภาวะทุพโภชนาการ
- ๕) จัดหาอุปกรณ์กีฬาให้เพียงพอ
- ๖) การดูแลอาหารกลางวัน อาหารเสริม และอาหารว่างที่ถูกต้องตามหลักโภชนาการ

การปลูกฝัง

- ๑) จัดกิจกรรมให้ความรู้ด้านโภชนาการแก่นักเรียน
- ๒) จัดกิจกรรมออกกำลังกาย และวิธีการรักษาสุขภาพให้กับนักเรียน
- ๓) การบูรณาการความรู้ด้านโภชนาการในการจัดการเรียนการสอน



การปราบปราม

- ๑) การเผยแพร่ประชาสัมพันธ์ช่องทางในการขอความช่วยเหลือ
- ๒) แต่งตั้งคณะทำงานให้ความช่วยเหลือเร่งด่วน ที่สามารถให้ความช่วยเหลือได้ทันเหตุการณ์
- ๓) แต่งตั้งคณะทำงานกองทุนอาหารกลางวันสำหรับนักเรียนที่มีปัญหาด้านเศรษฐกิจ
- ๔) ประสานภาคีเครือข่ายเพื่อการส่งต่อที่เหมาะสม



ส่วนที่ ๔

การติดต่อสื่อสาร





ส่วนที่ ๔

การติดต่อสื่อสาร

๑. ช่องทางการติดต่อสื่อสาร

๑.

ระบบ MOE Safety Center



๒.

Website Online



๓.

E-mail



๔.

Facebook



๕.

Line



๖.

จดหมาย



๗.

โทร Call Center ศูนย์ความปลอดภัย กระทรวงศึกษาธิการ
๐๒ - ๑๒๖ - ๖๕๖๕



๘.

ติดต่อด้วยตนเอง





๒. หน่วยงานที่เกี่ยวข้อง

สำนักงานตำรวจแห่งชาติ

๑. กองบังคับการปราบปรามการกระทำความผิดเกี่ยวกับการคุ้มครองผู้บริโภค

กองบัญชาการตำรวจสอบสวนกลาง ถ.แขวงจอมพล เขตจตุจักร กทม. ๑๐๙๐๐

โทร. ๐ - ๒๕๑๓ - ๓๒๑๓ โทรสาร ๐ - ๒๕๑๓ - ๗๑๑๗

Website : www.ccsd.go.th

E-mail : ccsd๑๑๙๑@gmail.com

๒. งานพิทักษ์เด็ก เยาวชน และสตรี

สำนักงานตำรวจแห่งชาติ ถ.พระราม ๑ เขตปทุมวัน กทม. ๑๐๓๓๐

โทร. ๐-๒๒๐๕-๓๔๒๑-๓ ต่อ ๒๖

Website : www.Office.police.go.th

E-mail : cwpc@police.ho.th

๓. ศูนย์สวัสดิภาพเด็ก เยาวชน และสตรี

กองบัญชาการตำรวจนครบาล เลขที่ ๑ ถ.ราชดำเนินนอก แขวงวัดโสมนัส เขตป้อม

ปราบศัตรูพ่าย กทม. ๑๐๑๐๐ โทร. ๐-๒๒๘๑-๑๔๔๙

Website : www.korkorsordor.com

หน่วยงานภาคเอกชน

๑. มูลนิธิศูนย์พิทักษ์เด็ก

๙๗๙ ซ.จรัญสนิทวงศ์ ๑๒ ถ.จรัญสนิทวงศ์ แขวงท่าพระ เขตบางกอกใหญ่ กทม. ๑๐๖๐๐

โทร. ๐-๒๔๑๒-๐๗๓๙, ๐-๒๔๑๕-๑๑๙๖ โทรสาร ๐-๒๔๑๒-๙๘๓๓

Website : www.thaichildrights.org

E-mail : cpcrheadoffice@yahoo.com

๒. มูลนิธิพัฒนาการคุ้มครองเด็ก

Fight Against Child Exploithion Foundation (FACE)

ตู้ ปณ. ๑๗๘ คลองจั่น กทม. ๑๐๒๔๐

โทร. ๐-๒๕๐๙-๕๗๘๒ โทรสาร ๐-๒๕๑๙-๒๗๙๔

E-mail : face@internet.ksc.net.th



๓. มูลนิธิเพื่อนหญิง

๓๘๖/๖๑-๖๒ ซ.รัชดาภิเษก ๔๔ (ซอยเฉลิมสุข) ถ.รัชดาภิเษก แขวงลาดยาว
เขตจตุจักร กทม. ๑๐๙๐๐ โทร. ๐-๒๕๑๓-๑๐๐๑ โทรสาร ๐-๒๕๑๓-๑๙๒๙
Website : www.contact@friendsofwomen.net
E-mail : contact@friendsofwomen.net

๔. องค์กรพิทักษ์สตรีในประเทศไทย

๓๒๘/๑ สำนักกลางนักเรียนคริสเตียน ถ.พญาไท เขตราชเทวี กทม. ๑๐๔๐๐
โทร. ๐-๒๒๑๔-๕๑๕๗-๘
โทรสาร ๐-๒๕๑๓-๑๙๒๙ Website : www.afesip.org

๕. มูลนิธิศุภนิมิตแห่งประเทศไทย

๕๘๒/๑๘-๒๒ ซ.เอกมัย สุขุมวิท๖๓ แขวงคลองตัน เขตวัฒนา กทม. ๑๐๑๑๐
โทร. ๐-๒๓๘๑-๘๘๖๓-๕ ต่อ ๑๑๑ โทรสาร ๐-๒๓๘๑-๕๕๐๐
Website : www.worldvision.or.th
E-mail : Info@worldvision.or.th

๖. เครือข่ายส่งเสริมคุณภาพชีวิตแรงงาน

๒๕/๑๗-๑๘ หมู่บ้านมหาชัยเมืองทอง ถ.สหกรณ์ ต.บางหญ้าแพรก อ.เมือง จ.สมุทรสาคร
๗๔๐๐๐
โทร. ๐-๓๔๔๓-๔๗๒๖, ๐๙-๐๙๔๘-๔๖๗๘

๗. โครงการบ้านพิทักษ์และคุ้มครองสิทธิเด็กชนเผ่าลุ่มน้ำโขง

๒๙๔/๑ ม.๓ ต.ท่าสุต อ.เมือง จ.เชียงราย ๕๗๑๐๐ โทร. ๐-๖๑๘๕-๖๖๐๓
โทรสาร ๐-๕๓๗๘-๗๓๒๘, ๐๘๗๑-๙๐๗๕
Website : www.depde.org E-mail : Info@depde.org

๘. ศูนย์ข้อมูลคนหาย มูลนิธิกระจกเงา

๘/๑๒ ซ.วิภาวดี ๔๔ ถ.วิภาวดี-รังสิต แขวงลาดยาว เขตจตุจักร กทม. ๑๐๙๐๐
โทร. ๐-๒๙๔๑-๔๑๙๔-๕ ต่อ๑๑๔
โทรสาร ๐-๒๖๔๒-๗๙๙๑-๒, ๐-๒๙๔๑-๔๑๙๔ ต่อ๑๐๙
Website : www.becktohome.org, www.notforsale.or.th, www.mirror.or.th

๙. ศูนย์ชีวิตใหม่

๔๙/๙ ซ.๓ ต.ทุ่งโฮเต็ล อ.เมือง จ.เชียงใหม่ ๕๐๐๐๐
โทร. ๐-๕๓๓๕-๑๓๑๒, ๐๘-๕๓๒๖-๓๐๑๐ โทรสาร ๐- ๕๓๓๘-๐๘๗๑
Website : www.newlifecenterfoundation.org E-mail : newlife@pobox,

**๑๐. สภานายความ**

๗/๘๙ อาคาร ๑๐ ถ.ราชดำเนินกลางแขวงบวรนิเวศเขตพระนคร กทม. ๑๐๒๐๐
โทร. ๐-๒๖๒๙-๑๔๓๐

๑๑. หน่วยประสานงานเพื่อต่อต้านการค้ามนุษย์

ภาคเหนือตอนบน ประเทศไทย ศาลากลางจังหวัดเชียงใหม่ ชั้น ๕ ถ.โชตนา ต.ช้างเผือก
อ.เมือง จ.เชียงใหม่ ๕๐๓๐๐ โทร. ๐-๕๓๑๑-๒๖๔๓-๔

๑๒. คลินิกนิรนาม สภากาชาดไทย

สภากาชาดไทย กรุงเทพมหานคร ๑๐๔ ถ.ราชดำริ แขวงปทุมวัน เขตปทุมวัน กทม. ๑๐๓๓๐
โทร. ๐๒-๒๕๒-๒๕๖๘ กศ ๑, ๐๒-๒๕๖-๔๑๐๗-๙ โทรสาร ๐๒-๒๕๔-๗๕๗๗

๑๓. โครงการส่งเสริมศักยภาพหญิงแรงงานข้ามชาติ (ซีปอม)

๑๒๐ ม.๑๕ ต.รอบเวียง อ.เมือง จ.เชียงราย ๕๗๐๐๐ โทร. ๐-๕๓๗๕-๖๔๑๑
โทรสาร ๐-๕๓๗๕-๖๔๑๑
E-mail : sepom๒๐๐๒@yahoo.com

๑๔. บ้านแสงใหม่

๒๕๘ ม.๕ ต.รอบเวียง อ.เมือง จ.เชียงราย ๕๗๐๐๐ โทร. ๐-๕๓๗๑-๔๗๗๒
โทรสาร ๐-๕๓๗๑-๗๐๙๘
E-mail : bansaengmai@yahoo.com

๑๕. บ้านเอื้ออารี

๓๔๓/๒๒ ซ.ช้างธนาคารกสิกรไทย ถ.พหลโยธิน สะพานใหม่ แขวงอนุสาวรีย์
เขตบางเขน กทม. ๑๐๒๐๐ โทร. ๐-๒๙๗๒-๔๙๙๒ โทรสาร ๐-๒๙๗๒-๔๙๙๓
E-mail : welcomehbkk@hotmail.com

๑๖. มูลนิธิเข้าถึงเอดส์

สำนักงานกาญจนบุรี ๖๔/๓ ถ.แสงชูโต ต.ปากแพรก อ.เมือง จ.กาญจนบุรี ๕๗๐๐๐
โทร. ๐-๕๓๗๑-๖๒๑๒, ๐-๕๓๗๑-๗๘๙๗
Website : www.aidacress.com E-mail : access@aidsaccess.com

**๑๗. UNIAP โครงการความร่วมมือสหประชาชาติ ว่าด้วยการต่อต้านการค้ามนุษย์
ประจำประเทศไทย**

อาคารสหประชาชาติ ชั้น ๗ ถ.ราชดำเนินนอก กทม. ๑๐๒๐๐ โทร. ๐-๒๒๘๘-๑๗๔๖
โทรสาร ๐-๒๒๘๘-๑๐๕๓ Website : www.no_trafficking.org
E-mail : Uniap_thai@undp.org



ส่วนที่ ๕

การกำกับติดตาม และประเมินผล





ส่วนที่ ๕

การกำกับ ติดตามและประเมินผล

การดำเนินงานความปลอดภัยสถานศึกษา จะเกิดประสิทธิภาพและดำเนินงานอย่างเป็นระบบ เกิดความปลอดภัยต่อนักเรียน และบุคลากรทางการศึกษานั้น สถานศึกษา หน่วยงานต้นสังกัด ต้องมีการกำกับติดตามและประเมินผล ตามมาตรการ และแนวทางปฏิบัติ โดยยึดตัวชี้วัดในการดำเนินการในทุกประเด็น มีการจัดทำเครื่องมือในการกำกับ ติดตาม และประเมินผล ที่มีคุณภาพและครอบคลุม มีการจัดทำแผนการกำกับ ติดตาม และประเมินผล กำหนดปฏิทินดำเนินการ คัดเลือกสถานศึกษาที่มีผลการดำเนินการประสบผลสำเร็จเป็นที่ประจักษ์ ยกย่องเชิดชูเกียรติ สรุปรายงาน และเผยแพร่ผลการดำเนินงานอย่างเป็นระบบ โดยดำเนินการ ดังนี้

๑. ระดับสถานศึกษา

- ๑) ศึกษาคู่มือการดำเนินงานความปลอดภัยสถานศึกษา สำนักงานคณะกรรมการการศึกษาขั้นพื้นฐาน กระทรวงศึกษาธิการ
- ๒) แต่งตั้งคณะกรรมการกำกับ ติดตามและประเมินผลการดำเนินงานความปลอดภัยสถานศึกษา โดยการมีส่วนร่วมจากทุกภาคส่วน
- ๓) จัดทำแผนการกำกับ ติดตาม และประเมินผล การดำเนินงานความปลอดภัยสถานศึกษา
- ๔) จัดทำเครื่องมือในการกำกับ ติดตาม และประเมินผล การดำเนินงานความปลอดภัยสถานศึกษา ที่สอดคล้องกับตัวชี้วัดในการดำเนินงานความปลอดภัยของสถานศึกษา
- ๕) กำหนดปฏิทิน และดำเนินการกำกับ ติดตาม และประเมินผล ในการดำเนินงานความปลอดภัยสถานศึกษา อย่างน้อยภาคเรียนละ ๑ ครั้ง
- ๖) สรุปรผลการดำเนินงานความปลอดภัยของสถานศึกษา ให้ข้อเสนอแนะประเด็นที่เป็นจุดเด่น จุดควรพัฒนา พร้อมแนวทางในการพัฒนาในปีการศึกษาต่อไป และรายงานหน่วยงานต้นสังกัด
- ๗) เผยแพร่ประชาสัมพันธ์ผลการดำเนินงานความปลอดภัยสถานศึกษา

๒. ระดับหน่วยงานทางการศึกษาในส่วนภูมิภาค

- ๑) ศึกษาคู่มือการดำเนินงานความปลอดภัยสถานศึกษากระทรวงศึกษาธิการ
- ๒) แต่งตั้งคณะกรรมการระดับหน่วยงานทางการศึกษาในภูมิภาค กำกับ ติดตาม และประเมินผล การดำเนินงานความปลอดภัยสถานศึกษาในสังกัด
- ๓) จัดทำแผนและกำหนดปฏิทิน การกำกับ ติดตาม และประเมินผล การดำเนินงานความปลอดภัยสถานศึกษา
- ๔) จัดทำเครื่องมือในการกำกับ ติดตาม และประเมินผล การดำเนินงานความปลอดภัยสถานศึกษา ที่สอดคล้องกับตัวชี้วัดในการดำเนินงานความปลอดภัยของสถานศึกษา ในสังกัด
- ๕) ดำเนินการกำกับ ติดตาม และประเมินผล การดำเนินงานความปลอดภัยสถานศึกษา
- ๖) ดำเนินการช่วยเหลือ แก้ไขปัญหา ให้กับสถานศึกษาในสังกัด
- ๗) สรุปรผลการดำเนินงานความปลอดภัยสถานศึกษา ให้ข้อเสนอแนะประเด็นที่เป็นจุดเด่น จุดควรพัฒนา พร้อมแนวทางในการพัฒนาในปีการศึกษาต่อไป และรายงานหน่วยงานต้นสังกัด



- ๘) เผยแพร่ประชาสัมพันธ์ผลการดำเนินงานความปลอดภัยสถานศึกษา
- ๙) คัดเลือกสถานศึกษา และยกย่องเชิดชูเกียรติสถานศึกษาที่มีผลการดำเนินการประสบผลสำเร็จเป็นที่ประจักษ์

๓. ระดับส่วนราชการและหน่วยงานส่วนกลาง

- ๑) จัดทำคู่มือการดำเนินการความปลอดภัยสถานศึกษา ของส่วนราชการและหน่วยงานส่วนกลาง ตามนโยบายความปลอดภัยสถานศึกษากระทรวงศึกษาธิการ
- ๒) แต่งตั้งคณะกรรมการกำกับ ติดตามและประเมินผลการดำเนินงานความปลอดภัยสถานศึกษา ในสังกัด
- ๓) บูรณาการการปฏิบัติการร่วมกับหน่วยงานที่เกี่ยวข้อง เพื่อเสริมสร้างความปลอดภัยสถานศึกษา และช่วยเหลือ แก้ไขปัญหา เยียวยา
 - ๔) กำกับ ติดตาม และประเมินผล การดำเนินงานความปลอดภัยสถานศึกษา
 - ๕) สรุปผลการดำเนินงานความปลอดภัยสถานศึกษา และรายงานหน่วยงานต้นสังกัด
 - ๖) เผยแพร่ประชาสัมพันธ์ผลการดำเนินงานความปลอดภัยสถานศึกษา
 - ๗) คัดเลือกสถานศึกษา และยกย่องเชิดชูเกียรติสถานศึกษาที่มีผลการดำเนินการประสบผลสำเร็จเป็นที่ประจักษ์

๔. ระดับกระทรวงศึกษาธิการ

- ๑) กำหนดนโยบาย แผนยุทธศาสตร์ ความปลอดภัยสถานศึกษา เพื่อส่งเสริมความปลอดภัยนักเรียน ครู และบุคลากรทางการศึกษา กระทรวงศึกษาธิการ
- ๒) จัดตั้ง “ศูนย์ความปลอดภัย กระทรวงศึกษาธิการ” เรียกโดยย่อว่า “ศป.ศธ.” เป็นหน่วยงานภายใน สังกัดสำนักงานปลัดกระทรวงศึกษาธิการ
- ๓) แต่งตั้งคณะกรรมการนโยบายความปลอดภัย กระทรวงศึกษาธิการ มีหน้าที่และอำนาจกำหนดนโยบาย และ กำกับ ติดตามด้านความปลอดภัย กระทรวงศึกษาธิการ
 - ๔) บูรณาการความปลอดภัยในสถานศึกษา ร่วมกับกระทรวง เครือข่าย และหน่วยงานที่เกี่ยวข้อง กับความปลอดภัย ความมั่นคง เพื่อเสริมสร้างความปลอดภัยสถานศึกษา และช่วยเหลือ แก้ไขปัญหา เยียวยา
 - ๕) การกำกับ ติดตาม ความปลอดภัยสถานศึกษา ของหน่วยงานในสังกัด
 - ๖) เผยแพร่ประชาสัมพันธ์ผลการดำเนินงานความปลอดภัยสถานศึกษา
 - ๗) คัดเลือกสถานศึกษา และยกย่องเชิดชูเกียรติสถานศึกษาที่มีผลการดำเนินการประสบผลสำเร็จเป็นที่ประจักษ์



เอกสารอ้างอิง

๑. คู่มือการคุ้มครองและช่วยเหลือเด็กนักเรียนของสถานศึกษา (ฉบับพัฒนา พ.ศ. ๒๕๖๓) สังกัดสำนักงานคณะกรรมการการศึกษาขั้นพื้นฐาน
๒. คู่มือแนวทางปฏิบัติและมาตรการรักษาความปลอดภัยของสถานศึกษา ฉบับปรับปรุง พ.ศ. ๒๕๕๖ สำนักอำนวยการ สำนักงานคณะกรรมการการศึกษาขั้นพื้นฐาน
๓. คู่มือโครงการเตรียมความพร้อมด้านความปลอดภัยอาชีวอนามัย และสภาพแวดล้อมในการทำงาน ในสถานศึกษา สำนักงานความปลอดภัยแรงงาน กรมสวัสดิการและคุ้มครองแรงงาน
๔. มาตรฐานสถานพัฒนาเด็กปฐมวัยแห่งชาติ พ.ศ.๒๕๖๒ สำนักมาตรฐานการศึกษาและพัฒนาการเรียนรู้ สำนักงานเลขาธิการสภาการศึกษา กระทรวงศึกษาธิการ
๕. มาตรฐานโรงเรียนคุ้มครองเด็ก สำนักงานคณะกรรมการการศึกษาขั้นพื้นฐาน กระทรวงศึกษาธิการ
๖. แบบประเมินตนเองตามมาตรฐานโรงเรียนคุ้มครองเด็ก มูลนิธิพิทักษ์สิทธิเด็ก และสำนักงานคณะกรรมการการศึกษาขั้นพื้นฐาน
๗. คู่มือการรับมือแผ่นดินไหว (ฉบับย่อ) แปลโดย ศูนย์นักศึกษาต่างชาติสถาบันเทคโนโลยีแห่งโตเกียว และมูลนิธิส่งเสริมความร่วมมือระหว่างประเทศแห่งเซตเมกูโระ (MIFA)
๘. คู่มือการปฏิบัติสำหรับสถานศึกษาในการป้องกันการแพร่ระบาดของโรคโควิด ๑๙ กรมอนามัย กระทรวงสาธารณสุข
๙. พระราชบัญญัติ ความปลอดภัย อาชีวอนามัย และสภาพแวดล้อมในการทำงาน พ.ศ. ๒๕๕๔
๑๐. กฎกระทรวง กำหนดมาตรฐานในการบริหาร จัดการ และดำเนินการด้านความปลอดภัย อาชีวอนามัย และสภาพแวดล้อมในการทำงานเกี่ยวกับการป้องกันและระงับอัคคีภัย พ.ศ. ๒๕๕๕
๑๑. กฎกระทรวง กำหนดมาตรฐานในการบริหาร จัดการ และดำเนินการด้านความปลอดภัย อาชีวอนามัย และสภาพแวดล้อมในการทำงานเกี่ยวกับสารเคมีอันตราย พ.ศ. ๒๕๕๖



รายชื่อคณะกรรมการ

ที่ปรึกษา

๑. เลขาธิการคณะกรรมการการศึกษาขั้นพื้นฐาน
๒. รองเลขาธิการคณะกรรมการการศึกษาขั้นพื้นฐาน
๓. ผู้ช่วยเลขาธิการคณะกรรมการการศึกษาขั้นพื้นฐาน
๔. ที่ปรึกษาด้านเครือข่ายการมีส่วนร่วม

คณะกรรมการ

- | | | |
|------------------------|------------------|-----------|
| ๑. นายเทอดชาติ | ชัยพงษ์ | ประธาน |
| ๒. นายชนะ | สุ่มมาตย์ | รองประธาน |
| ๓. นางนันทวิภรณ์ | จันท๊ะพรมมา | |
| ๔. นายวสันต์ | แสงเหลา | |
| ๕. นางสาวณัฐริน | เจริญเกียรติบวร | |
| ๖. นางนัจรีภรณ์ | ทุมสงคราม | |
| ๗. นายไชยยศ | คำสังวาลย์ | |
| ๘. นายบุญเหลือ | ทองอ่อน | |
| ๙. นายอดิศักดิ์ | นนทะสี | |
| ๑๐. นายณัฐศรัณฐ์ | พรหมเผ่า | |
| ๑๑. นางนันทวดี | พุ่มเกิด | |
| ๑๒. นายธนากร | วรากุลพิชัย | |
| ๑๓. นายศิริพงษ์ | กลั่นไพฑูรย์ | |
| ๑๔. นายชูเกียรติ | เทพสาร | |
| ๑๕. นายดาวเรือง | สิงหราช | |
| ๑๖. นางสาวณภาพัช | ภูชัยศรีสัมฤทธิ์ | |
| ๑๗. นายกำพล | วิลยาสัย | |
| ๑๘. นายวชิระ | ใจมั่น | |
| ๑๙. นางสาวณัฐพร | ถาหมี | |
| ๒๐. นางสาวรุ่ง | ตีบขัน | |
| ๒๑. นางกิตติภรณ์ | เวงศ์วรรณ | |
| ๒๒. นางเจณี | ศิริมาตย์ | |
| ๒๓. ว่าที่ร.ต.ศุกลพัชร | ก้อนนาคพิพัชร | |
| ๒๔. นางสาวประกายดาว | จันทรา | |



บรรณาธิการ

- | | |
|-------------------|------------------|
| ๑. นายตฤณ | ก้านดอกไม้ |
| ๒. นางสาววรราศิริ | วงศ์สุนทร |
| ๓. นางสาวปรดี | ประทุมสุวรรณ |
| ๔. นางสาวบุตรียา | รัตนมณี |
| ๕. นางสาววรรณธนา | จิรมหาศาล |
| ๖. นายสีปวิชญ์ | เดชกล้า |
| ๗. นายวีระพันธ์ | กิตติศิริวัฒนกุล |



คำสั่งสำนักงานคณะกรรมการการศึกษาขั้นพื้นฐาน

ที่ ๔๓๐/๒๕๖๔

เรื่อง แต่งตั้งคณะทำงานจัดทำแผนการดำเนินงานความปลอดภัยในสถานศึกษา
สำนักงานคณะกรรมการการศึกษาขั้นพื้นฐาน กระทรวงศึกษาธิการ

ด้วย กระทรวงศึกษาธิการได้นำยุทธศาสตร์ชาติ และแนวนโยบายของรัฐบาลมาขับเคลื่อนเพื่อให้เห็นผลโดยเร็ว จึงกำหนดนโยบายหลัก ๑๒ ข้อ และนโยบายเร่งด่วน ๗ ข้อ ซึ่ง ความปลอดภัยของผู้เรียนเป็นหนึ่งในวาระเร่งด่วนของกระทรวงศึกษาธิการ ประกอบกับสำนักงานคณะกรรมการการศึกษาขั้นพื้นฐานเป็นหน่วยงานที่มีสถานศึกษาในสังกัดเป็นจำนวนมาก และต้องดูแลช่วยเหลือนักเรียน บุคลากรให้เกิดการเรียนรู้อย่างมีคุณภาพ มีความสุข และได้รับการปกป้องคุ้มครองความปลอดภัยทางด้านร่างกาย และจิตใจ รวมถึงการสร้างทักษะในการดูแลตนเองจากภัยอันตรายต่าง ๆ ดังนั้น เพื่อให้การดำเนินงานความปลอดภัยในสถานศึกษา สำนักงานคณะกรรมการการศึกษาขั้นพื้นฐาน กระทรวงศึกษาธิการ เป็นไปด้วยความเรียบร้อย สอดคล้องกับนโยบายด้านการศึกษา และวาระเร่งด่วนของกระทรวงศึกษาธิการ จึงแต่งตั้งคณะทำงานจัดทำแผนการดำเนินงานความปลอดภัยในสถานศึกษา สำนักงานคณะกรรมการการศึกษาขั้นพื้นฐาน กระทรวงศึกษาธิการ ประกอบด้วย

ที่ปรึกษา

- | | |
|--------------------------------|---|
| ๑. นายอัมพร พินะสา | เลขาธิการคณะกรรมการการศึกษาขั้นพื้นฐาน |
| ๒. นายสนธิ แยมเกษร | รองเลขาธิการคณะกรรมการการศึกษาขั้นพื้นฐาน |
| ๓. นายกวินทร์เกียรติ นนธ์พละ | รองเลขาธิการคณะกรรมการการศึกษาขั้นพื้นฐาน |
| ๔. ว่าที่ร้อยตรี ธนุ วงษ์จินดา | รองเลขาธิการคณะกรรมการการศึกษาขั้นพื้นฐาน |
| ๕. นายธีร์ ภวังคนันท์ | ที่ปรึกษาด้านพัฒนาระบบเครือข่ายและการมีส่วนร่วม |

คณะทำงาน

- | | | |
|------------------------|--|----------|
| ๑. นายเทอดชาติ ชัยพงษ์ | ผู้อำนวยการสำนักอำนวยการ | ประธาน |
| ๒. นายสมใจ วิเศษทักษิณ | ผู้อำนวยการสำนักงานเขตพื้นที่การศึกษา
มัธยมศึกษากรุงเทพมหานคร เขต ๑ | คณะทำงาน |
| ๓. นายสมพร สุขอร่าม | ผู้อำนวยการสำนักงานเขตพื้นที่การศึกษา
มัธยมศึกษาเชียงราย | คณะทำงาน |
| ๔. นายพิเชษฐ์ วันทอง | ผู้อำนวยการสำนักงานเขตพื้นที่การศึกษา
ประถมศึกษากรุงเทพมหานคร | คณะทำงาน |
| ๕. นายวรพจน์ สิงหราช | ผู้อำนวยการสำนักงานเขตพื้นที่การศึกษา
มัธยมศึกษาอะเชิงเทรา | คณะทำงาน |
| ๖. นายอุทัย กาญจนะ | ผู้อำนวยการสำนักงานเขตพื้นที่การศึกษา
ประถมศึกษาตราด เขต ๒ | คณะทำงาน |

/๗. นายอัมพล ...



- ๒ -

๗. นายอัมพล หันทุยง	ผู้อำนวยการสำนักงานเขตพื้นที่การศึกษา ประจวบคีรีขันธ์ เขต ๒	คณะทำงาน
๘. นายนิสิต เนินเพิ่มพิสุทธิ์	ผู้อำนวยการศูนย์เฉพาะกิจคุ้มครอง และช่วยเหลือเด็กนักเรียน	คณะทำงาน
๙. นายชนะ สุ่มมาตย์	ผู้เชี่ยวชาญด้านการพัฒนาการแนะแนว	คณะทำงาน
๑๐. นางนันทวิภรณ์ จันดีะพรมมา	รองผู้อำนวยการสำนักงานเขตพื้นที่การศึกษา ประถมศึกษาสุราษฎร์ธานี เขต ๑	คณะทำงาน
๑๑. นายศรายุทธ อิศริชัย	รองผู้อำนวยการสำนักงานเขตพื้นที่การศึกษา มัธยมศึกษากรุงเทพมหานคร เขต ๑	คณะทำงาน
๑๒. นายวสันต์ แสงเหลา	รองผู้อำนวยการสำนักงานเขตพื้นที่การศึกษา ประถมศึกษาตากำแพงเพชร เขต ๒	คณะทำงาน
๑๓. นายชูเกียรติ เทพสาร	ผู้อำนวยการโรงเรียนบ้านแม่ต๋ำกลาง สำนักงานเขตพื้นที่การศึกษา ประถมศึกษาเชียงราย เขต ๔	คณะทำงาน
๑๔. นายศิริพงษ์ กลั่นไพฑูรย์	ผู้อำนวยการโรงเรียนวัดมะค่า สำนักงานเขตพื้นที่การศึกษา ประถมศึกษาลพบุรี เขต ๑	คณะทำงาน
๑๕. นายธนากร วรากุลพิชัย	ผู้อำนวยการโรงเรียนเจดีย์หลวงพิทยา สำนักงานเขตพื้นที่การศึกษา ประถมศึกษาเชียงราย เขต ๒	คณะทำงาน
๑๖. นายณัฐฐครินทร์ พรหมเผ่า	ผู้อำนวยการโรงเรียนบ้านน้ำมิน สำนักงานเขตพื้นที่การศึกษา ประถมศึกษาพะเยา เขต ๒	คณะทำงาน
๑๗. นายอดิศักดิ์ นนทะสี	ผู้อำนวยการโรงเรียนบ้านบึงง้าว สำนักงานเขตพื้นที่การศึกษา ประถมศึกษามหาสารคาม เขต ๒	คณะทำงาน
๑๘. นายจิระยุทธ พุทธรักษาพิทักษ์	ผู้อำนวยการโรงเรียนจรเข้วิทยายน สำนักงานเขตพื้นที่การศึกษา มัธยมศึกษาขอนแก่น	คณะทำงาน
๑๙. นายบุญเหลือ ทองอ่อน	ผู้อำนวยการโรงเรียนพล สำนักงานเขตพื้นที่การศึกษา มัธยมศึกษาขอนแก่น	คณะทำงาน
๒๐. นายดาวเรือง สิงหราช	ผู้อำนวยการโรงเรียนท่าคันโทวิทยายน สำนักงานเขตพื้นที่การศึกษา ประถมศึกษากาฬสินธุ์ เขต ๒	คณะทำงาน
๒๑. นางสาวจันทรัตน์ สารีคำ	ผู้อำนวยการโรงเรียนบ้านโป่งปะ สำนักงานเขตพื้นที่การศึกษา ประถมศึกษาพิษณุโลก เขต ๒	คณะทำงาน

/๒๒. นายไพศาล ...



- ๓ -

๒๒. นายไพศาล พินิจธรรม	ผู้อำนวยการโรงเรียนวัดโพธิ์หนองยาว สำนักงานเขตพื้นที่การศึกษา ประถมศึกษาขอนแก่น เขต ๑	คณะทำงาน
๒๓. นางนันทวดี พุ่มเกิด	ผู้อำนวยการโรงเรียนบ้านร่องหอย สำนักงานเขตพื้นที่การศึกษา ประถมศึกษาขอนแก่น เขต ๓	คณะทำงาน
๒๔. นางสาวปรีดี ประทุมสุวรรณ์	รองผู้อำนวยการชำนาญการพิเศษ โรงเรียนสตรีวัดอัสสัมชัญ สำนักงานเขตพื้นที่การศึกษา มัธยมศึกษากรุงเทพมหานคร เขต ๑	คณะทำงาน
๒๕. นายกำพล วิลาลัย	รองผู้อำนวยการชำนาญการ โรงเรียนเทพศิรินทร์ สำนักงานเขตพื้นที่การศึกษา มัธยมศึกษากรุงเทพมหานคร เขต ๑	คณะทำงาน
๒๖. นางสาวณภักษ์ ภูชัยศรีสัมฤทธิ์	รองผู้อำนวยการชำนาญการ โรงเรียนมัธยมวัดบึงทองหลาง สำนักงานเขตพื้นที่การศึกษา มัธยมศึกษากรุงเทพมหานคร เขต ๒	คณะทำงาน
๒๗. นางสาววราศิริ วงศ์สุนทร	รองผู้อำนวยการชำนาญการ โรงเรียนเทพสตรี สำนักงานเขตพื้นที่การศึกษา มัธยมศึกษากรุงเทพมหานคร เขต ๒	คณะทำงาน
๒๘. นายวชิระ ใจมั่น	รองผู้อำนวยการชำนาญการ โรงเรียนแม่หลวงอุปถัมภ์ไทยคีรี สำนักงานเขตพื้นที่การศึกษา ประถมศึกษาเชียงราย เขต ๔	คณะทำงาน
๒๙. นายณัฐเมธร์ คุลคณิศ	ผู้อำนวยการกลุ่มนิเทศ ติดตาม และประเมินผลการจัดการศึกษา สำนักงานเขตพื้นที่การศึกษา มัธยมศึกษากรุงเทพมหานคร เขต ๑	คณะทำงาน
๓๐. นางรวิภัทร เหล่าคุ้ม	ศึกษานิเทศก์ชำนาญการพิเศษ ปฏิบัติหน้าที่แทนหัวหน้าหน่วยศึกษานิเทศก์	คณะทำงาน
๓๑. นางสาวปวันรัตน์ สนธิสุวรรณ	ศึกษานิเทศก์ชำนาญการพิเศษ สำนักงานเขตพื้นที่การศึกษา ประถมศึกษากรุงเทพมหานคร	คณะทำงาน
๓๒. นางนัจรีภรณ์ ทুমสงคราม	ศึกษานิเทศก์ชำนาญการพิเศษ สำนักงานเขตพื้นที่การศึกษา ประถมศึกษาเลย เขต ๑	คณะทำงาน

/๓๓. นางสาวณัฐริน ...



- ๔ -

๓๓. นางสาวณัฐริน เจริญเกียรติบวร	ศึกษานิเทศก์ชำนาญการพิเศษ สำนักงานเขตพื้นที่การศึกษา ประถมศึกษาศึกษานนทบุรี เขต ๑	คณะทำงาน
๓๔. นายตฤณ ก้านดอกไม้	นักวิชาการศึกษานำนาฏการพิเศษ สำนักเทคโนโลยีเพื่อการเรียนการสอน	คณะทำงาน
๓๕. นายจิระวัฒน์ ธนะสุนทรไชย	ศึกษานิเทศก์ชำนาญการ สำนักงานเขตพื้นที่การศึกษา มัธยมศึกษากรุงเทพมหานคร เขต ๒	คณะทำงาน
๓๖. นายณรงค์ศักดิ์ โพธิ์อ่อง	ศึกษานิเทศก์ชำนาญการ สำนักงานเขตพื้นที่การศึกษา ประถมศึกษาศึกษานครสวรรค์ เขต ๓	คณะทำงาน
๓๗. นางสาวบุตรียา รัตนมณี	ครูชำนาญการ โรงเรียนสตรีวัดอัสสัมชัญ สำนักงานเขตพื้นที่การศึกษา มัธยมศึกษากรุงเทพมหานคร เขต ๑	คณะทำงาน
๓๘. นายศิวะพงศ์ เปี่ยมสวัสดิ์	ครูชำนาญการ โรงเรียนเทพศิรินทร์ สำนักงานเขตพื้นที่การศึกษา มัธยมศึกษากรุงเทพมหานคร เขต ๑	คณะทำงาน
๓๙. ว่าที่ร้อยตรี ศุภพัชร ก้อนนาคพิพัชร	ครูชำนาญการ โรงเรียนมัธยมวัดบึงทองหลาง สำนักงานเขตพื้นที่การศึกษา มัธยมศึกษากรุงเทพมหานคร เขต ๒	คณะทำงาน
๔๐. นางสาวณัฐพร ถาหมี่	ครูชำนาญการ โรงเรียนบ้านปางของ (ธรรมราษฎร์นุกูล) สำนักงานเขตพื้นที่การศึกษา ประถมศึกษาเชียงใหม่ เขต ๓	คณะทำงาน
๔๑. นางสาววรรณธนา จิรมหาศาล	ครูชำนาญการ โรงเรียนศิลาจารึกพัฒนา สำนักงานเขตพื้นที่การศึกษา มัธยมศึกษากรุงเทพมหานคร เขต ๑	คณะทำงาน
๔๒. นายดิเรกฤทธิ์ คำขำ	ครูผู้ช่วย โรงเรียนเทพศิลา สำนักงานเขตพื้นที่การศึกษา มัธยมศึกษากรุงเทพมหานคร เขต ๒	คณะทำงาน
๔๓. นายประกิจ ถิ่นนา	นักวิชาการศึกษาปฏิบัติการ	คณะทำงาน
๔๔. ว่าที่ร้อยตรีหญิง วรินทร์ธร เกิดผล	เจ้าหน้าที่ศูนย์เฉพาะกิจคุ้มครอง และช่วยเหลือเด็กนักเรียน	คณะทำงาน
๔๕. นางสาวสุชาดา สภาพงศ์	รองผู้อำนวยการสำนักอำนวยการ	คณะทำงาน และเลขานุการ
๔๖. นายปก อ่วมแก้วมิตร	นักทรัพยากรบุคคลปฏิบัติการ	คณะทำงาน และผู้ช่วยเลขานุการ

/๔๗. นายสิปปวิชัย ...



- ๕ -

๔๗. นายสีปวิชัย เดชกล้า นักวิชาการศึกษาปฏิบัติการ คณะทำงาน

และผู้ช่วยเลขานุการ

๔๘. นายวีระพันธ์ กิตติศิริวัฒนกุล นักรัพยากรบุคคลปฏิบัติการ

คณะทำงาน

และผู้ช่วยเลขานุการ

ให้คณะทำงาน ดำเนินการจัดทำแผนการดำเนินงานความปลอดภัยในสถานศึกษา สำนักงาน
คณะกรรมการการศึกษาขั้นพื้นฐาน กระทรวงศึกษาธิการ เป็นไปด้วยความเรียบร้อย และบรรลุวัตถุประสงค์

ทั้งนี้ ตั้งแต่บัดนี้เป็นต้นไป

สั่ง ณ วันที่ ๒๔ มิถุนายน พ.ศ. ๒๕๖๔


(นายสินท แจ่มเกษร)
รองเลขาธิการ ปฏิบัติราชการแทน
เลขาธิการคณะกรรมการการศึกษาขั้นพื้นฐาน